

YMCHWIL CITB

CIPOLWNG AR Y DIWYDIANT

Cymru

Rhwydwaith
Sgiliau Adeiladu
Gwybodaeth am y
Farchnad Lafur
2018-2022



CITB

CITB yw'r Bwrdd Hyfforddi Diwydiannol (ITB) ar gyfer y diwydiant adeiladu ym Mhrydain Fawr (Cymru, Lloegr a'r Alban). Mae CITB yn defnyddio ei ymchwil a'i wybodaeth am y farchnad lafur i ddeall anghenion sgiliau'r sector, ac yn gweithio gyda'r diwydiant a'r llywodraeth i sicrhau bod gan y diwydiant adeiladu y sgiliau cywir, nawr ac yn y dyfodol.

Mae CITB yn moderneiddio ei ddull ariannu i fuddsoddi mewn meysydd a fydd yn sicrhau'r enillion gorau i'r diwydiant, ac yn galluogi'r sector i ddenu a hyfforddi pobl dalentog i adeiladu Prydain well.

Experian

Mae tîm Dyfodol Adeiladu Experian yn dîm rhagamcanu blaenllaw ar gyfer y diwydiant adeiladu yn y DU, ac mae'n arbenigo mewn dadansoddi economaidd mewn perthynas â'r diwydiant adeiladu a diwydiannau cysylltiedig yn y DU a'i rhanbarthau. Fel y cyfryw, mae gennym ddealltwriaeth fanwl o strwythur y diwydiant adeiladu a'r ffactorau sy'n ysgogi newid ynddo. Mae'r tîm Dyfodol Adeiladu wedi cydweithio â CITB ar fodel cyflogaeth y Rhwydwaith Sgiliau Adeiladu ers 2005, ac mae'n rheoli arolwg misol o weithgarwch contractwyr fel rhan o gyfres wedi'i chysoni'r Comisiwn Ewropeaidd o arolygon busnes, yn ogystal ag Arolwg Cyflwr Masnachu chwarterol ar ran Ffederasiwn y Meistr Adeiladwyr.

Ar gais y Llywodraeth, mae CITB yn sicrhau bod gan ddiwydiant adeiladu'r DU y gweithlu medrus sydd ei angen arno. Gan weithio gyda'r Llywodraeth, darparwyr hyfforddiant a chyflogwyr, mae'n gyfrifol am sicrhau bod gan y diwydiant ddigon o newydd-ddyfodiaid cymwysedig a bod y gweithlu presennol yn gwbl fedrus a chymwysedig, yn ogystal â gwella perfformiad y diwydiant a'r cwmnïau ynddo. Mae'r deunyddiau hyn, ynghyd â'r holl hawliau eiddo deallusol ynddynt, yn eiddo i Fwrdd Hyfforddi'r Diwydiant Adeiladu (CITB). Hawlfraint 2018 ("CITB") ac ni ddylid eu copïo, eu hatgynhyrchu na'u trosglwyddo i drydydd parti heb ganiatâd ysgrifenedig CITB ymlaen llaw. Llunnir y deunyddiau hyn gan ddefnyddio data a gwybodaeth a roddwyd i CITB a/neu EXPERIAN Limited ("Experian") gan drydydd partion na all EXPERIAN na CITB eu rheoli na'u dilysu o ran cywirdeb. Yn yr un modd, nid yw EXPERIAN na CITB yn rhoi unrhyw sicrwydd ynghylch cywirdeb nac addasrwydd y deunyddiau hyn at unrhyw ddiben penodol. At hynny, nid yw'r deunyddiau hyn yn gyfystyr â chyngor ac ni ddylid eu defnyddio fel yr unig sail i benderfyniadau busnes ac, fel y cyfryw, ni fydd EXPERIAN na CITB yn atebol am unrhyw benderfyniadau a wneir ar sail yr un peth. Rydych yn cydnabod na all deunyddiau sy'n defnyddio data empeiraidd a/neu ddata ystadegol a/neu dechnegau modelu a/neu ragamcanu data er mwyn darparu data dangosol a/neu ragfynegol roi sicrwydd o unrhyw ganlyniad penodol.

CYNNWYS

CRYNODEB A CHANFYDDIADAU ALLWEDDOL.....	4
Y RHAGOLWG AR GYFER Y DIWYDIANT ADEILADU YNG NGHYMRU.....	6
RHAGOLYCON CYFLOGAETH AR GYFER Y DIWYDIANT ADEILADU YNG NGHYMRU.....	14
CYMARIAETHAU LEDLED Y DU	18
TABLAU A SIARTIAU	
TWF ALLBWN ADEILADU CYFARTALOG BLYNYDDOL 2018-2022.....	5
CYMHARIAETH RANBARTHOL 2018-2022.....	5
ALLBWN ADEILADU 2000-2016	7
STRWYTHUR Y DIWYDIANT ADEILADU 2016	7
STRWYTHUR ECONOMAIDD	7
DANGOSYDDION ECONOMAIDD.....	9
TWF MEWN ARCHEBION AR GYFER GWAITH ADEILADU NEWYDD 2000-2016	9
ARCHEBION AR GYFER GWAITH ADEILADU NEWYDD	9
ALLBWN ADEILADU 2018-2019	11
TWF ALLBWN ADEILADU CYFARTALOG BLYNYDDOL 2018-2019.....	11
ALLBWN ADEILADU 2018-2022.....	13
TWF ALLBWN ADEILADU CYFARTALOG BLYNYDDOL 2018-2022.....	13
CYFANSWM CYFLOGAETH YN ÔL GALWEDIGAETH	15
GOFYNIAD RECRIWTIO BLYNYDDOL YN ÔL GALWEDIGAETH	17
TWF ALLBWN CYFARTALOG BLYNYDDOL YN ÔL RHANBARTH	19
GOFYNIAD RECRIWTIO BLYNYDDOL YN ÔL RHANBARTH.....	19
ESBONIO CSN.....	20
METHODOLEG CSN.....	20
GEIRFA.....	22
NODIADAU.....	23
DIFFINIADAU: MATHAU AC ENGHREIFFTIAU O WAITH ADEILADU	24
GRWPIAU GALWEDIGAETHOL.....	26

CRYNODEB – CYMRU

Rhagamcenir y bydd twf allbwn adeiladu yng Nghymru yn ystod y cyfnod rhwng 2018 a 2022 yn 4.6% ar gyfartaledd, o gymharu â 6.2% a ragamcanwyd y llynedd ar gyfer y cyfnod rhwng 2017 a 2021. Mae hyn yn rhannol o ganlyniad i newidiadau yn amseriad rhai prosiectau mawr yn ogystal â cholli un rhaglen waith, sef trydaneiddio'r rheilffordd rhwng Caerdydd ac Abertawe. Serch hynny, mae cyfradd dwf Cymru yn uwch o lawer na chyfradd dwf y DU (1.3%). Ar sail ehangu allbwn, disgwylir i gyflogaeth dyfu ar gyfradd gyfartalog flynyddol o 2.1%, sydd eto ymhell uwchlaw cyfradd y DU o 0.5%. Amcangyfrifir y bydd gofyniad recriwtio cyfartalog (ARR) blynyddol Cymru yn 2,450, sef 2.2% o gyflogaeth sylfaen 2018.

CANFYDDIADAU ALLWEDDOL

Twf yn y sector seilwaith

14.2%

y flwyddyn ar gyfartaledd

Rhagwelir y bydd cyflogaeth yn tyfu

2.2%

y flwyddyn ar gyfartaledd

Mae gan Gymru ARR o

2,450

Ar ôl cynnydd o 10% yn 2016, amcangyfrifir bod allbwn adeiladu yng Nghymru wedi tyfu 6% yn fwy y llynedd, i £5.43bn (prisiau 2015), sy'n agos i'w lefel yn 2007 ond 4% yn is na'i uchafbwynt yn 2004 o hyd. Roedd y twf i'w weld yn bennaf yn y sector tai cyhoeddus, y sector cyhoeddus nad yw'n ymwneud â thai a'r sector masnachol, ac yn yr olaf o'r rhain gwelwyd cynnydd dau-ddigid cryf iawn am yr ail flwyddyn yn olynol, er bod hynny o sylfaen isel iawn.

Rhagamcenir y bydd twf allbwn cyfartalog blynyddol o 4.6% yng Nghymru dros y pum mlynedd hyd at 2022 sef y cryfaf o blith unrhyw rai o'r gwledydd datganoledig a rhanbarthau Lloegr. Y ffaith amdani yw y bydd yr ehangu a welir yn cael ei ysgogi yn bennaf gan dwf cryf yn y sector seilwaith, sef tua 14% ar gyfartaledd. Er mai dechrau'r gwaith o adeiladu gorsaf niwclear newydd yn Wylfa Newydd yn ystod cyfnod y rhagolwg fydd y prif ffactor sy'n ysgogi twf, bydd y sector hefyd yn elwa ar amrywiaeth o brosiectau ynni a thrafnidiaeth eraill, fel y gwaith i uwchraddio'r M4 a Metro De Cymru.

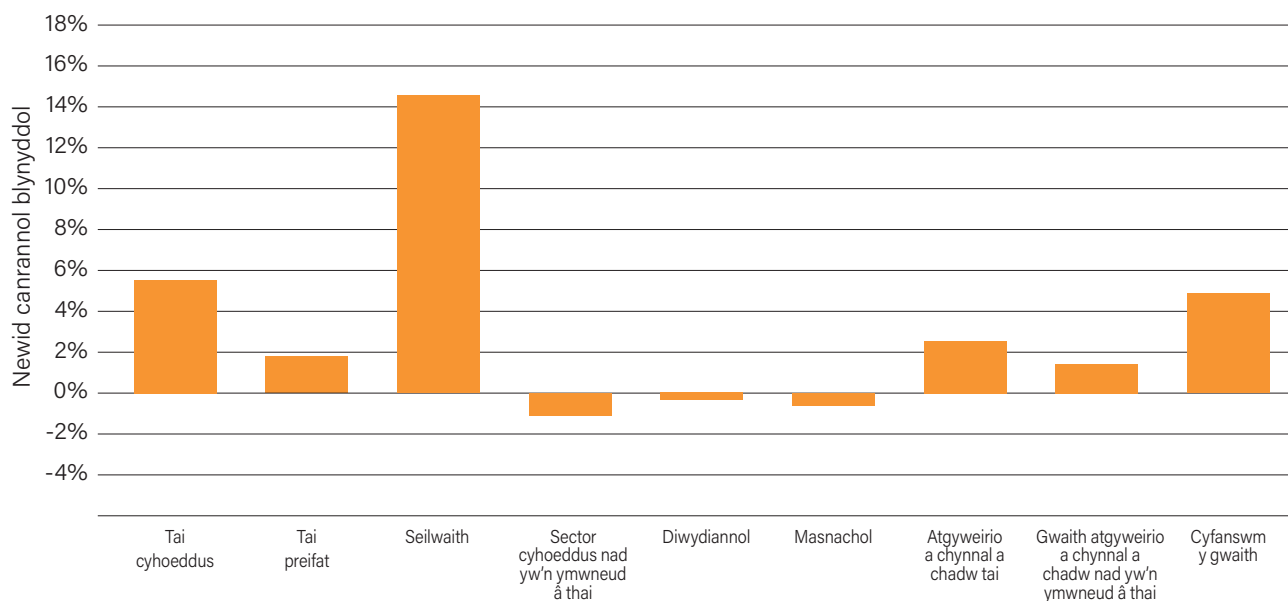
Mae llywodraethau, yn San Steffan ac yn y gwledydd datganoledig, yn canolbwyntio'n gynyddol ar geisio mynd i'r afael â'r gwahaniaeth rhwng y galw a'r cyflenwad yn y farchnad dai, sy'n golygu bod y rhagolygon ar gyfer tai cyhoeddus a phreifat wedi gwella. Yng Nghymru, y targed yw 20,000 o gartrefi fforddiadwy newydd erbyn 2020/21, ac mae nifer o brosiectau adfywio hirdymor naill ai ar y safle neu yn yr arfaeth a ddylai ddarparu llif rheolaidd o allbwn am flynyddoedd lawer i ddod.

I'r gwrthwyneb, mae'r rhagolygon ar gyfer y sectorau nad ydynt yn ymwneud â thai yn wannach, gydag allbwn y sector cyhoeddus nad yw'n ymwneud â thai ond yn cynyddu tua diwedd cyfnod y rhagolwg wrth i weithgarwch Band B rhaglen Ysgolion yr 21ain Ganrif gynyddu. Ar ôl dwy flynedd dda iawn, disgwylir i'r sector adeiladu masnachol ddiodeff yn sgil gofal buddsoddwyr o ganlyniad i Brexit dros y flwyddyn neu ddwy nesaf.

Rhagamcenir y bydd twf mewn cyflogaeth yn 2.1% y flwyddyn ar gyfartaledd rhwng 2018 a 2022, sydd gryn dipyn yn uwch na chyfradd y DU, sef 0.5%. Rhagwelir y bydd y gweithlu adeiladu yng Nghymru yn cyrraedd bron i 121,500. Disgwylir mai'r galw cryfaf fydd y galw am beirianwyr sifil a syrfewyr, gyda'r naill broffesiwn a'r llall yn gweld cyfraddau twf cyfartalog blynyddol o tua 4%. Yn gyffredinol, bydd twf wedi'i ledaenu'n weddol gyfartal ar draws y prif gategoriâu galwedigaethol – rheoli/gweinyddol, proffesiynol, a chrefftau/gwaith llaw.

Amcangyfrifir bod ARR Cymru yn 2,450 y flwyddyn ar gyfartaledd, sy'n cynrychioli 2.2% o gyflogaeth sylfaen 2018, sef y gyfradd uchaf o blith y gwledydd datganoledig a rhanbarthau Lloegr unwaith eto, a chyfradd uwch o lawer na chyfradd y DU, sef 1.2%. Yn draddodiadol, mae Cymru yn diodeff all-lifau net uchel o'i gweithlu adeiladu i rannau eraill o'r DU, yn enwedig De-orllewin Lloegr a Gogledd-orllewin Lloegr, ac felly mae'n dueddol o gael ARR cymharol uchel.

TWF ALLBWN ADEILADU CYFARTALOG BLYNYDDOL 2018-2022 CYMRU



Ffynhonnell: CSN, Experian.
Cyf. Esbonio CSN.

CYMHARIAETH RANBARTHOL 2018-2022

	Newid canranol cyfartalog blynyddol mewn allbwn	Newid mewn cyfanswm cyflogaeth	Cyfanswm ARR
Gogledd-ddwyrain Lloegr	-0.8%	-7,830	840
Swydd Efrog a Humber	0.8%	2,100	2,010
Dwyrain Canolbarth Lloegr	0.5%	-2,220	1,720
Dwyrain Lloegr	1.3%	2,530	4,540
Llundain Fwyaf	1.5%	4,020	2,010
De-ddwyrain Lloegr	1.1%	16,550	2,250
De-orllewin Lloegr	2.0%	11,520	4,480
Cymru	4.6%	12,110	2,450
Gorllewin Canolbarth Lloegr	1.8%	9,660	3,390
Gogledd Iwerddon	0.5%	-1,240	310
Gogledd-orllewin Lloegr	2.0%	26,720	5,470
Yr Alban	0.1%	-8,280	2,130
Y DU	1.3%	65,640	31,600

Ffynhonnell: CSN, Experian.
Cyf. Esbonio CSN.

▀▀ Rhagamcenir y bydd twf allbwn cyfartalog blynyddol o 4.6% yng Nghymru dros y pum mlynedd hyd at 2022 sef y cryfaf o blith unrhyw rai o'r gwledydd datganoledig a rhanbarthau Lloegr. ▀▀

Y RHAGOLWG AR GYFER Y DIWYDIANT ADEILADU YNG NGHYMURU

ALLBWN ADEILADU YNG NGHYMURU – TROSOLWG

Roedd 2016 yn flwyddyn dda i'r diwydiant adeiladu yng Nghymru, gydag allbwn yn tyfu 10% i £5.43bn (amcangyfrifwyd yn ôl prisiau 2015), sef ei lefel uchaf mewn termau real ers 2004. Ar ôl iddo ddyblu yn 2015, cafwyd blwyddyn arall o dwf da ym maes seilwaith, sef 14%, ond yn y sectorau tai preifat ac adeiladu masnachol y gwelwyd y cynyddiadau cryfaf yn 2016. Cynyddodd allbwn tai preifat 36% i £907m (prisiau 2015) ac roedd yn dychwelyd i'r math o lefelau a welwyd yn ystod y blynyddoedd brig rhwng 2004 a 2007, a chynyddodd allbwn adeiladu masnachol 44% i £727m, er bod hynny o sylfaen is.

STRWYTHUR Y DIWYDIANT

Mae'r diagram, Strwythur y Diwydiant Adeiladu 2016 – y DU o gymharu â Chymru, yn dangos dadansoddiad fesul sector o'r diwydiant adeiladu yng Nghymru o gymharu â'r DU. I bob diben, mae'r canrannau ar gyfer pob sector yn dangos pa gyfran o gyfanswm yr allbwn y mae pob sector yn cyfrif amdani.

O ganlyniad i'r cynnydd sylweddol mewn allbwn seilwaith yn 2015, mae strwythur y diwydiant adeiladu yng Nghymru yn wahanol iawn i gyfartaledd y DU. Roedd y sector seilwaith yn cyfrif am fwy na 25% o allbwn adeiladu yn 2016. O ganlyniad i hynny, mae'r rhan fwyaf o sectorau eraill yn llai ar gyfartaledd nag yn y DU, gyda'r gwahaniaethau mwyaf i'w gweld yn y sector masnachol (13% o gymharu ag 19%), y sector gwaith atgyweirio a chynnal a chadw nad yw'n ymwneud â thai (12% o gymharu ag 17%) a'r sector tai preifat (17% o gymharu ag 20%). Mae'n ddiddorol nodi bod yr Alban wedi gweld cynnydd tebyg mewn gwaith seilwaith yn ystod y blynyddoedd diwethaf, er ei fod wedi tawelu bellach, a gall hyn adlewyrchu blaenoriaethau gwahanol rhwng y gweinyddiaethau datganoledig a San Steffan.

O ran newidiadau yng nghyfanswm y cyfrannau allbwn yng Nghymru, mae cyfran y sector tai preifat wedi tyfu 4% o 13% yn 2015 i 17% yn 2016, cafwyd lleihad o'r un faint yn y sector cyhoeddus nad yw'n ymwneud â thai, o 13% i 9%, ac mae cyfran y sector masnachol wedi codi 3% o 10% i 13%.

TROSOLWG ECONOMAIDD

Mae perfformiad disgwylledig economi ranbarthol neu genedlaethol dros gyfnod y rhagolwg (2018-2022) yn rhoi syniad o'r sectorau adeiladu lle mae'r galw mwyaf yn debygol o fod.

Amcangyfrifir bod gwerth ychwanegol gros yng Nghymru wedi cyrraedd £55.4bn (prisiau 2013) yn 2016, sef cynnydd o 1.8% ers y flwyddyn flaenorol. Disgwylir y bydd y twf wedi arafu yn 2017, i 1.5%, sef ychydig yn llai na chyfartaledd y DU (1.6%), gyda'r ehangiad yn arafu mewn tri o'r pum sector mwyaf yn y wlad ddatganoledig, tra bod twf yn y sector gweithgynhyrchu wedi aros yn sefydlog ar tua 0.9% ac mai dim ond yn y gwasanaethau cyhoeddus y gwelwyd perfformiad gwell (1% o gymharu â -0.7%).

Nid yw Cymru wedi bod yn ddiogel rhag effaith chwyddiant cynyddol ar incymau gwario, yr amcangyfrifir eu bod wedi gostwng 1.2% yn 2017 ar ôl cynnydd o 1% yn y flwyddyn flaenorol. Yn anochel, mae hyn wedi cael effaith ar dwf mewn gwariant cartrefi, sydd wedi gostwng o 2.2% yn 2016 i 1.3% y llynedd.

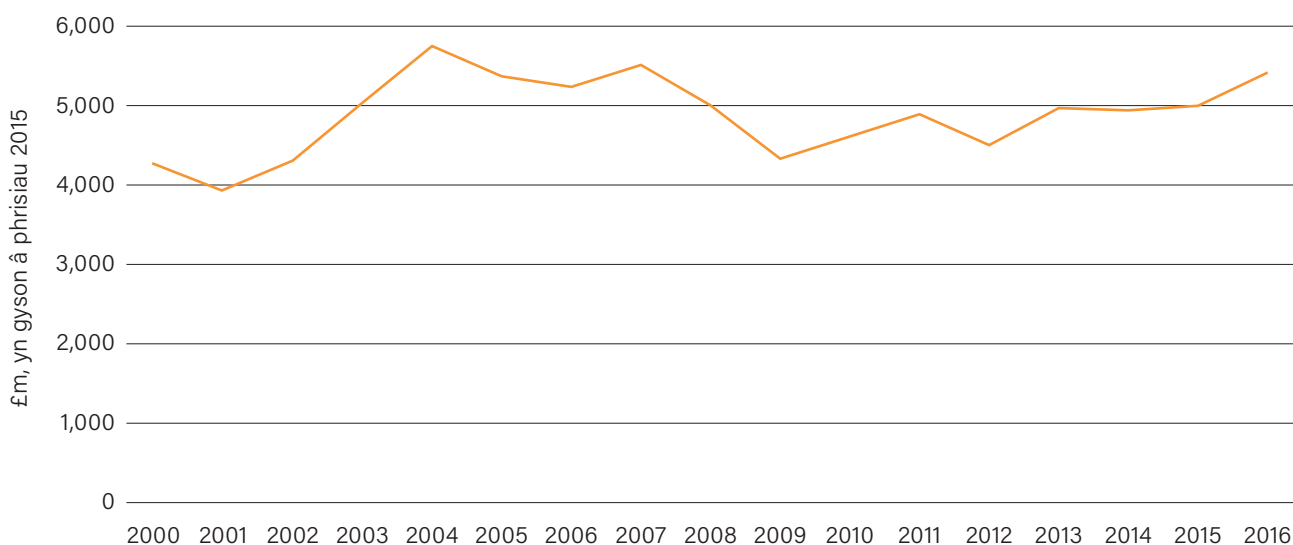
Hefyd, arhosodd twf cyflogaeth yng Nghymru yn llonydd y llynedd ar fesur swyddi'r gweithlu yn dilyn pum mlynedd o dwf.

STRWYTHUR ECONOMAIDD

Mae economi Cymru yn dibynnu mwy ar weithgynhyrchu a'r sectorau gwasanaethau cyhoeddus na'r DU gyfan, gyda 40% o werth ychwanegol gros yn dod o'r sectorau hyn yng Nghymru o gymharu â 27% yn y DU. Mae'r rhain yn tueddu i fod yn sectorau sy'n tyfu'n arafach na'r prif sectorau gwasanaethau cyhoeddus fel gwasanaethau proffesiynol a gwasanaethau preifat eraill, sydd 5% yn llai ar gyfartaledd yng Nghymru. Un o'r sectorau cryfaf sydd ar dwf yn y DU yn ystod y blynyddoedd diwethaf yw'r sector gwybodaeth a chyfathrebu, ond, unwaith eto, mae'r sector hwn yn llai ar gyfartaledd yng Nghymru (3.2%) o gymharu â'r DU (6.5%).

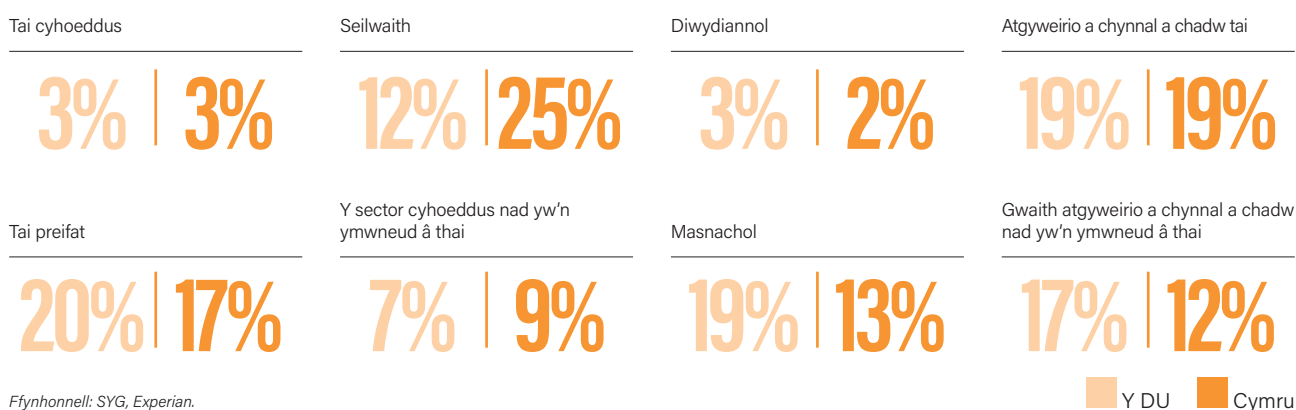
Er bod cyfran gweithgynhyrchu a'r gwasanaethau cyhoeddus yn economi Cymru wedi lleihau ers dechrau'r mileniwm a bod cyfran gwasanaethau proffesiynol a gwasanaethau preifat eraill wedi cynyddu, mae'r ailgydbwysio wedi bod yn gymharol fach.

ALLBWN ADEILADU 2000-2016 - CYMRU



Ffynhonnell: SYG.
cyf: Esbonio CSN.

STRWYTHUR Y DIWYDIANT ADEILADU 2016 - CYMRU O GYM HARU Â'R DU



STRWYTHUR ECONOMAIDD - CYMRU (£ BILIWN, PRISIAU 2013)

	Gwirioneddol	Rhagolwg (Newid canrannol blynyddol, termau real)					
	2016	2017	2018	2019	2020	2021	2022
Gwasanaethau Cyhoeddus	13.5	1.0	0.8	1.4	1.7	1.9	2.3
Gwasanaethau Proffesiynol a Gwasanaethau Preifat Eraill	12.5	2.0	1.4	1.7	1.7	1.9	2.3
Gweithgynhyrchu	8.6	0.9	0.7	1.3	1.0	1.0	1.2
Cyfanwerthu a Manwerthu	5.6	1.9	1.1	1.6	1.8	2.2	2.8
Cyllid ac Yswiriant	2.6	0.2	0.4	0.8	1.5	1.9	2.4
Cyfanswm Gwerth Ychwanegol Gros (GVA)	55.4	1.5	1.1	1.5	1.6	1.8	2.2

Nodyn: Y 5 sector uchaf, heb gynnwys y sector adeiladu.
Ffynhonnell: Experian.
cyf: Esbonio CSN.

DANGOSYDDION ECONOMAIDD SY'N EDRYCH I'R DYFODOL

Rhagamcenir y bydd twf gwerth ychwanegol gros yng Nghymru 0.4% y flwyddyn ar ei hôl i o gymharu â'r DU drwy gydol cyfnod y rhagolwg (1.6% o gymharu â 2%), sef canlyniad anocheol, bron, y strwythur economaidd y soniwyd amdano uchod sydd gan yr economi yng Nghymru, a chyfradd is o ehangu'r boblogaeth.

Yn ystod y blynyddoedd diwethaf, mae twf mewn gwerth ychwanegol gros wedi cael ei sbarduno cymaint gan gynydd cyffredinol mewn poblogaeth â chan welliannau mewn cynhyrchiant, felly bydd llai o dwf yn y boblogaeth yn golygu llai o dwf mewn gwerth ychwanegol gros, oni fydd enillion o ran cynhyrchiant yn cyflymu. Disgwylir i'r twf ym mhoblogaeth Cymru dros y pum mlynedd nesaf fod ond hanner y twf ym mhoblogaeth y DU, ar lefel o 0.3% y flwyddyn ar gyfartaledd.

Rhagamcenir y bydd y twf cryfaf i'w weld yn y sector newydd sydd ar dwf, sef gwybodaeth a chyfathrebu, a hynny ar lefel o 2.2% y flwyddyn ar gyfartaledd dros y pum mlynedd tan 2022, wedyn cyfanwerthu a manwerthu (1.9%) a llety, gwasanaethau bwyd a hamdden (1.9%). Disgwylir y bydd twf cyfartalog blynyddol o 1.8% yn y sector gwasanaethau proffesiynol mawr a gwasanaethau preifat eraill ac 1.6% yn y sector gwasanaethau cyhoeddus, tra dylid gweld llai o ehangu yn y sector gweithgynhyrchu, sef tua 1% y flwyddyn ar gyfartaledd.

Wrth i chwyddiant ddechrau tawelu drwy gydol 2018, dylai incwm gwario real cartrefi ddechrau tyfu eto, ond nid yw'r cynnydd yn ystod unrhyw flwyddyn benodol yn debygol o fod yn fwy na 2% rhwng 2018 a 2022. Yn sgil hyn, bydd adferiad o ran twf mewn incwm gwario cartrefi o isafbwynt o 0.5% yn 2018 i tua 2% yn 2021 a 2022. Ar ôl dwy flynedd heb newid yn 2017 a 2018, dylai cyflogaeth ar fesur swyddi'r gweithlu ddechrau cynyddu eto o 2019 ymlaen.

Mae cyflymiad y twf ledled y DU yn ystod ail hanner cyfnod y rhagolwg yn ddibynnol iawn ar ganlyniad trafodaethau Brexit a ph'un a fydd y gymuned buddsoddi a busnes o'r farn eu bod yn gadarnhaol neu'n negyddol. Mae'n debygol y byddai Brexit 'caletach' na'r disgwyl yn arwain at gyfradd is o dwf yn y cyfnod rhwng 2020 a 2022.

ARCHEBION AR GYFER GWAITH ADEILADU NEWYDD - TROSOLWG

Ar ôl aros yn llonydd ar y cyfan am ddwy flynedd, gwelwyd cynnydd o bron i 28% yn 2015 mewn archebion am waith adeiladu newydd yng Nghymru, a bu cynnydd o 7% arall yn 2016 i £2.87bn (prisiau cyfredol), er eu bod yn dal 17% yn is na'r uchafbwynt a welwyd yn 2006. Gwelwyd y cyfanswm uchaf erioed ar gyfer archebion newydd yn y sector seilwaith am yr ail flwyddyn yn olynol yn 2016, sef mwy nag £1.3bn, er mai prin oedd y twf y flwyddyn cyn hynny.

Y sector masnachol a welodd y cynnydd mwyaf mewn archebion newydd yn 2016, gan godi bron 65% i £555m, ond mae hyn yn dal i fod yn llai na hanner lefel brig y sector a welwyd yn 2006. Gwelwyd twf gweddol dda mewn archebion newydd yn y sector tai cyhoeddus a'r sector cyhoeddus nad yw'n ymwneud â thai, sef 12% ac 14% yn y drefn honno, ond gwelwyd lleihad sydyn yn y sector adeiladu diwydiannol ar ôl dwy flynedd gref o dwf.

ARCHEBION AR GYFER GWAITH ADEILADU NEWYDD - Y SEFYLLFA SYDD OHONI

Yn ystod tri chwarter cyntaf 2017, cyfanswm yr archebion newydd oedd £2.14bn, sef 11% yn is na'r un cyfnod yn y flwyddyn flaenorol. Er i'r sector cyhoeddus nad yw'n ymwneud â thai a'r sector masnachol weld cynnydd cryf, sef 94% a 48% yn y drefn honno, gwelwyd dirywiad yn y sector seilwaith, y sector tai cyhoeddus a'r sector diwydiannol, sef 67%, 24% ac 19% yn y drefn honno. Arhosodd archebion newydd ar gyfer tai preifat yn sefydlog ar y cyfan.

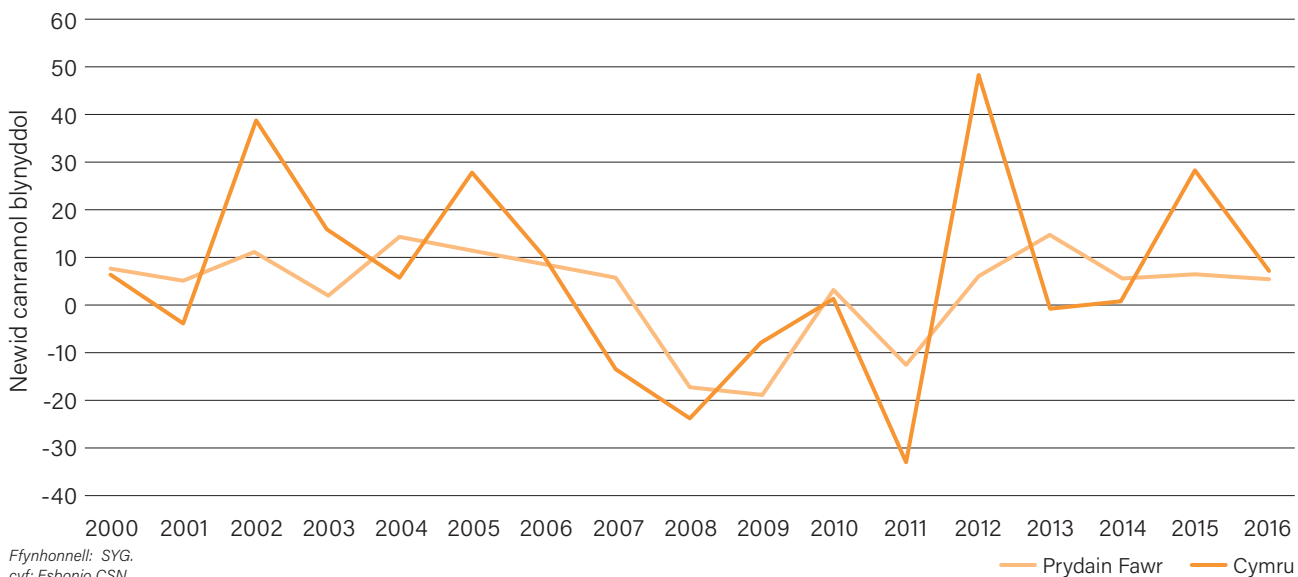


DANGOSYDDION ECONOMAIDD - CYMRU (£ BILIWN, PRISIAU CYFREDOL - ONI NODIR FEL ARALL)

	Gwirioneddol	Rhagolwg (Newid canrannol blynyddol, termau real)					
	2016	2017	2018	2019	2020	2021	2022
Incwm gwario real cartrefi (prisiau 2013)	50.7	-1.2	0.8	1.0	1.3	1.4	1.8
Gwariant cartrefi (prisiau 2013)	51.5	1.3	0.5	1.2	1.2	1.9	1.8
Poblogaeth oed gweithio (000oedd ac fel % o'r cyfan)	1,904	61.1	61.0	61.1	61.5	61.4	61.1
Prisiau tai (£)	144,333	3.2	1.3	1.9	2.1	2.4	3.5
Diweithdra yn ôl yr Arolwg o'r Gweithlu (miliynau)	0.07	2.0	-2.0	4.2	3.2	-0.2	-4.4

Ffynhonnell: SYG, yr Adran Cymunedau a Llywodraeth Leol, Experian.

TWF MEWN ARCHEBION AR GYFER GWAITH ADEILADU NEWYDD 2000-2016 - CYMRU O GYM HARU Â PHRYDAIN FAWR



Ffynhonnell: SYG.
cyf: Esbonio CSN.

ARCHEBION AR GYFER GWAITH ADEILADU NEWYDD - CYMRU (£ MILIWN, PRISIAU CYFREDOL)

	Gwirioneddol	Newid canrannol blynyddol				
	2016	2012	2013	2014	2015	2016
Tai cyhoeddus	55	-2.0	-15.3	-30.1	-15.5	12.2
Tai preifat	488	42.5	-4.4	4.8	8.0	-1.8
Seilwaith	1309	159.5	-2.6	-43.5	380.8	0.5
Y sector cyhoeddus nad yw'n ymwneud â thai	357	31.7	-11.0	88.5	-62.5	13.7
Diwydiannol	105	12.3	-11.0	58.9	55.2	-41.7
Masnachol	555	28.7	21.6	-35.9	-6.4	64.7
Cyfanswm y gwaith newydd	2,869	47.2	-0.6	1.0	27.6	7.0

Ffynhonnell: SYG.
cyf: Esbonio CSN.

ALLBWN ADEILADU - RHAGOLYGN BYRDYMR (2018-2019)

Cyhoeddir ystadegau allbwn rhanbarthol y Swyddfa Ystadegau Gwladol (SYG) yn ôl prisiau cyfredol ac felly maent yn cynnwys unrhyw effaith chwyddiannol. Ar adeg ysgrifennu'r ddogfen hon, dim ond ar gyfer tri chwarter cyntaf 2017 yr oedd ystadegau allbwn adeiladu rhanbarthol SYG ar gael.

Cyfanswm allbwn adeiladu yn ystod tri chwarter cyntaf 2017 oedd £4.47bn yn ôl prisiau cyfredol, sef cynnydd o 9% o gymharu â'r cyfnod cyfatebol yn 2016. Gwelwyd y twf cryfaf yn y sector adeiladu masnachol (85%), y sector cyhoeddus nad yw'n ymwneud â thair (46%) a'r sector tai cyhoeddus (26%), tra bo allbwn y sector diwydiannol wedi gostwng 36% ac allbwn y sector gwaith atgyweirio a chynnal a chadw tai wedi gostwng 20%. Mae symudiadau yn y sector tai preifat a'r sector seilwaith wedi bod yn fwy cymedrol, gyda thwf o 6% yn y cyntaf a gostyngiad o 9% yn yr ail, er bod hynny o sylfaen uchel iawn.

Os ystyrir ffigur tebygol y pedwerydd chwarter, a ddylai fod tua £1.5bn yn ôl prisiau cyfredol ar sail tueddiadau diweddar, ac effeithiau chwyddiant, dylai hynny olygu alldro ar gyfer 2017 yn ôl prisiau 2015 o tua £5.74bn, sef cynnydd o 6% ers y flwyddyn flaenorol.

Mae'r rhagolygon ar gyfer twf yn y byrdymor yn dda iawn, a disgwylir i allbwn adeiladu Cymru gynyddu mwy na 6% y flwyddyn ar gyfartaledd yn 2018 a 2019. Fodd bynnag, mae'r rhagolwg hwn yn dibynnu'n helaeth ar gynnydd cryf arall mewn gweithgarwch seilwaith, wedi'i ysgogi gan ddechrau'r gwaith i uwchraddio'r M4 o amgylch Casnewydd eleni a'r gobaith o wneud rhywfaint o waith galluogi ar brosiect adeiladu gorsaf niwclear newydd Wylfa Newydd yn 2019, er y gallai hynny gael ei wthio'n ôl i 2020. Cynhaliwyd asesiad dylunio cyffredinol llwyddiannus ar ddyluniad yr adweithydd yn ddiweddar, ac mae Horizon nawr yn bwriadu gwneud cais am y Gorchymyn Caniatâd Datblygu yn ystod chwarter cyntaf y flwyddyn hon.

Yn ddiweddar, cyhoeddodd Llywodraeth Cymru ei chyllideb ddrafft ddiweddaraf (mis Hydref 2017), sy'n dangos gwariant cyfalaf gwerth £221.4m wedi'i drefnu yn 2018/19 er mwyn gwella'r cyflenwad a'r dewis o dai fforddiadwy, gan leihau i £133.2m yn 2019/20. Mae'r gwariant hwn yn rhan o'r £1.4bn y mae Llywodraeth Cymru wedi'i neilltuo i adeiladu 20,000 o gartrefi fforddiadwy erbyn 2020/21 ac sy'n cynnwys bron i £340m wedi'i ryddhau o gronfeydd wrth gefn, sy'n awgrymu lefel uwch o wariant nag y cyllidebwyd ar ei gyfer yn flaenorol. Felly, mae'r rhagolygon ar gyfer twf mewn allbwn tai cyhoeddus yn dda, gyda thwf cyfartalog blynyddol rhagamcanol o fwy na 5% yn 2018 a 2019, sef y gyfradd gryfaf ar ôl y sector seilwaith (bron i 24%).

Roedd gwaith adeiladu newydd yn y sector tai ar gynnydd hyd at ail chwarter 2017 ar sail flynyddol, ond bu gostyngiad sydyn yn y trydydd chwarter, er ei fod yn dal ar lefel dda yng nghyd-destun hanes diweddar. Fodd bynnag, mae'r farchnad dai yng Nghymru, fel y gwelwyd drwy symudiadau mewn prisiau tai, wedi cryfhau yn ystod y misoedd diwethaf, gyda'r gyfradd flynyddol yn codi o 2% ym mis Mai 2017 i 4.5% ym mis Hydref. Bydd prosiectau adfywio yng Nghaerdydd, Abertawe a Glannau'r Barri yn parhau i ysgogi twf rhesymol mewn allbwn tai preifat yn y byrdymor a'r tymor canolig.

Mae cyllideb ddrafft ddiweddaraf Llywodraeth Cymru yn dangos y bydd gwariant cyfalaf ar ddyraniadau craidd y GIG yn codi o £284m yn 2018/19 i £317.7m yn 2019/20, a disgwylir i'r sector addysg weld cynnydd llai, o £168m yn 2018/19 i £176.1m yn 2019/20. Bydd cyllid cyfalaf ychwanegol o £132m yn 2018/19 yn fodd i Ysbyty Athrofaol y Grange (sef y Ganolfan Gofal Critigol Arbenigol gynt) yn Nhorfaen ddatblygu'n gyflymach.

Cafodd y cais cynllunio amlinellol ar gyfer Canolfan Canser newydd Felindre yng Nghaerdydd, sy'n werth £210m, ei gyflwyno yn gynharach eleni. Caiff cyllid y prosiect ei ddarparu drwy'r model dosbarthu nid er elw ond, hyd yma, nid oes dyddiad dechrau wedi'i gadarnhau ar gyfer y cynllun. Mae gwerth £556m yn rhagor o brosiectau iechyd naill ai'n mynd rhagddynt neu yn yr arfaeth ar hyn o bryd.

Fodd bynnag, ymddengys fod y cynnydd da mewn archebion newydd yn ystod tri chwarter cyntaf 2017 eisoes wedi bwydo i mewn i'r allbwn i raddau helaeth, felly disgwylir lleihad bach mewn gweithgarwch yn ystod y ddwy flynedd nesaf.

Disgwylir i'r twf mewn allbwn gweithgynhyrchu a thrafnidiaeth a storio aros yn gymharol fach, ar gyfradd flynyddol gyfartalog o 1% ar gyfer gweithgynhyrchu ac 1.3% ar gyfer trafndiaeth a storio. Mae'r cyfraddau twf hyn yn annhebygol o sbarduno cynnydd cyffredinol mewn galw am leoedd mewn ffatrioedd neu warysau, er bod galw am gyfleusterau pwrpasol bob amser. Mae lleoliad daearyddol Cymru ar ymyl Prydain yn golygu bod ei marchnad dosbarthu a logisteg yn fach, felly mae ei sector adeiladu diwydiannol yn canolbwyntio ar ffatrioedd yn bennaf.

Mae cynnig i adeiladu Canolfan Gwyddor Dur wedi cael ei gyflwyno fel rhan o'r fargen ddinesig ar gyfer Dinas-Ranbarth Bae Abertawe. Fodd bynnag, mae AS o ardal Teesside wedi beirniadu'r cynnig am ei fod yn ofni y gall y ganolfan ddyblygu gwaith sydd eisoes yn cael ei wneud yn y Sefydliad Prosesu Deunyddiau yn Redcar. Os bydd y cynllun yn mynd yn ei flaen, gallai ddechrau tua chanol 2018.

Er bod cyfanswm nifer y ceisiadau yng Nghaerdydd, sef y brif farchnad swyddfeydd yng Nghymru, ond wedi cyrraedd hanner y cyfartaledd pum mlynedd yn ystod ail chwarter y llynedd yn ôl Bilfinger GVA, roedd yn agosach at y cyfartaledd pum mlynedd ond dal yn is nag ef yn y trydydd chwarter ar ôl i geisiadau'r sector cyhoeddus gael eu diystyru. Mae'r ffigurau'n awgrymu lleihad yn y galw mewn chwarteri diweddar, ac mae hyn yn debygol o effeithio ar weithgarwch adeiladu masnachol dros y ddwy neu dair blynedd nesaf, y disgwylir iddo ostwng tua 4% y flwyddyn ar gyfartaledd yn y byrdymor.

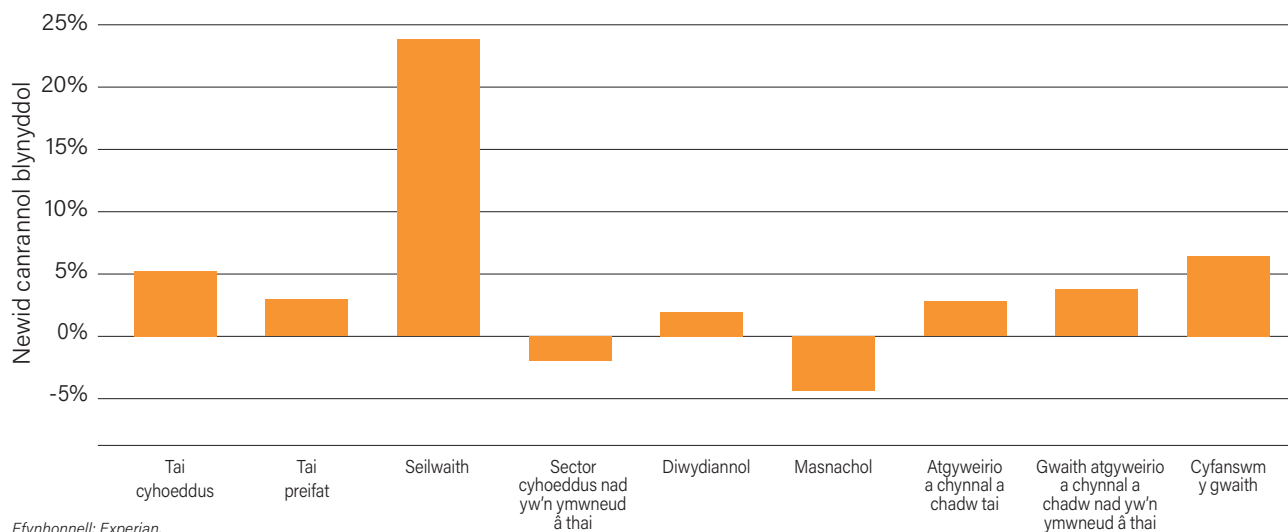
Cei Canolog, yn hytrach na Sgwâr Canolog, yw'r cynllun i ailddatblygu hen safle bragdy Brains i'r de o Orsaf Caerdydd Canolog gyda chymysgedd o swyddfeydd a chyfleusterau hamdden ac unedau preswyl. Mae'r cynllun yn werth tua £200m a bwriedir i'r gwaith ddechrau eleni.

ALLBWN ADEILADU – CYMRU (£ MILIWN, PRISIAU 2015)

	Gwirioneddol	Rhagolwg (Newid canrannol blynyddol)			Cyfartaledd blynyddol
	2016	2017	2018	2019	2018-2019
Tai cyhoeddus	129	19%	6%	4%	5.1%
Tai preifat	907	6%	2%	4%	2.7%
Seilwaith	1,376	-7%	15%	33%	23.8%
Sector cyhoeddus nad yw'n ymwneud â thai	463	29%	-2%	-2%	-2.0%
Diwydiannol	127	-33%	4%	0%	2.2%
Masnachol	727	46%	-1%	-7%	-4.1%
Gwaith newydd	3,729	11%	5%	10%	7.5%
Atgyweirio a chynnal a chadw tai	1,047	-8%	2%	4%	2.8%
Gwaith atgyweirio a chynnal a chadw nad yw'n ymwneud â thai	658	-4%	2%	4%	3.4%
Cyfanswm y gwaith atgyweirio a chynnal a chadw	1,704	-6%	2%	4%	3.0%
Cyfanswm y gwaith	5,433	6%	4%	9%	6.3%

Ffynhonnell: Experian.
cyf: Esbonio CSN.

TWF ALLBWN ADEILADU CYFARTALOG BLYNYDDOL 2018-2019 – CYMRU



Ffynhonnell: Experian.
cyf: Esbonio CSN.

◀◀ Rhagamcenir y bydd twf mewn cyflogaeth o 2.1% y flwyddyn ar gyfartaledd rhwng 2018 a 2022, cryn dipyn yn uwch na chyfradd y DU sef 0.5%. ▶▶

ALLBWN ADEILADU - RHAGOLYGN HIRDYMROR (2018-2022)

Er gwaethaf perfformiad economaidd cymharol wael Cymru, disgwylir iddi fod y cryfaf o blith gwledydd datganoledig/rhanbarthau'r DU o ran twf allbwn adeiladu, gyda chyfradd gyfartalog flynyddol o 4.6% a ysgogir yn bennaf, ond nid yn unig, gan waith yn y sector seilwaith, ac adeiladu'r orsaf niwclear newydd yn Wylfa Newydd yn benodol.

Mae allbwn seilwaith eisoes wedi cyrraedd y lefelau uchaf erioed yng Nghymru ac roedd yn cyfrif am bron i 25% o gyfanswm yr allbwn adeiladu yn 2016, sef cyfran uwch o lawer nag yn y DU gyfan (12%). Rhagamcener y bydd allbwn seilwaith yn tyfu ar gyfradd flynyddol gyfartalog gryf iawn o 14% dros y pum mlynedd tan 2022, ond mae'r perfformiad o flwyddyn i flwyddyn yn debygol o fod yn anwadal yn dibynnu ar amseriad prosiectau mawr. Yn yr arfaeth mae gorsaf bŵer biomas ym Mhort Talbot sy'n werth £800m, Morlyn Llanw Bae Abertawe sy'n werth £650m, a Metro De Cymru sy'n werth £400m, sef prosiectau mawr i gyd yng nghyd-destun sector adeiladu Cymru. Fodd bynnag, nid yw'r holl ragolygon yn gadarnhaol. Yn ddiweddar, cadarnhaodd Llywodraeth San Steffan y bydd yn rhoi'r gorau i gynlluniau i drydaneiddio'r brif reilffordd rhwng Caerdydd ac Abertawe. Yn lle hynny, bydd yn troi ei sylw at greu a defnyddio trenau "deufodd" sy'n gallu rhedeg ar generaduron diesel neu drydan. Serch hynny, disgwylir i seilwaith gyfrif am 35% o gyfanswm yr allbwn yng Nghymru erbyn 2022.

Heb gynnwys seilwaith, byddai'r twf allbwn blynyddol cyfartalog yng Nghymru tan 2022 yn is o lawer, sef tua 1%.

Mae gan Gymru, fel y gwledydd datganoledig eraill, gynlluniau sylweddol i adeiladu tai fforddiadwy, a bydd yn rhaid i'r sector tai cymdeithasol gyflawni rôl gynyddol bwysig er mwyn sicrhau bod targedau cyffredinol yn cael eu cyrraedd. Oherwydd hynny, mae'r rhagolygon bellach yn dangos twf eithaf cadarn yn y sector dros y rhan fwyaf o gyfnod y rhagolwg wrth i Lywodraeth Cymru geisio cyrraedd ei darged o adeiladu 20,000 o dai fforddiadwy.

Gan ystyried y gwahaniaeth hirdymor rhwng y galw a'r cyflenwad, yn absenoldeb dirywiad economaidd mae'n debygol mai cynnydd fydd y duedd gyffredinol ar gyfer y sector adeiladu tai preifat. Mae allbwn yn y sector yng Nghymru yn dal ychydig yn is na'r uchafbwynt a welwyd yn 2007, felly ceir potensial o dwf dros gyfnod y rhagolwg, sef ychydig yn llai na 2% y flwyddyn ar gyfartaledd. Mae'r ffactorau demograffig sy'n ysgogi cynnydd yn y stoc dai yng Nghymru braidd yn wannach na ledled y DU gyfan, gyda thwf yn y boblogaeth, sef 0.3% y flwyddyn, ond yn hanner cyfartaledd y DU.

Y datblygiad preswyl mwyaf yng Nghymru o bell ffordd yw'r ardd-ddinas newydd gwerth £2bn y bwriedir ei hadeiladu i'r gogledd-orllewin o Gaerdydd, sef Plasdŵr. Caiff y cynllun ei adeiladu dros gyfnod o 15 i 20 mlynedd a bydd yn cynnwys 7,000 o gartrefi newydd yn ogystal â seilwaith cymdeithasol a chyfleusterau manwerthu a hamdden. Dechreuodd y gwaith ar gam 1, sef cyfanswm o 630 o gartrefi, yn ystod gwanwyn 2017. Mae datblygiadau sylweddol eraill yn mynd rhagddynt neu yn yr arfaeth yn y Barri, Abertawe, Caerdybi, Abergwaun, Hwlfordd a'r Fflint, ymhlith eraill.

I'r gwrthwyneb, mae'r sectorau adeiladu nad ydynt yn ymwneud â thai yn debygol o'i chael hi'n anodd dangos unrhyw dwf gwirioneddol dros y tymor canolog. Yn y sector cyhoeddus nad yw'n ymwneud â thai, ceir prinder prosiectau yn yr arfaeth sy'n ddigon mawr i gael effaith ar elw. Disgwylir i gam cyntaf rhaglen Ysgolion yr 21 Ganrif (Band A) gael ei gwblhau yn 2018/19, gyda buddsoddiad o £1.4bn mewn mwy na 150 o ysgolion a cholegau. Mae Band B yn cael ei ddatblygu ar hyn o bryd a disgwylir i'r cam hwn ddechrau yn 2019, gyda phrosiectau gwerth cyfanswm o £2.3bn yn yr arfaeth. Pan fydd rhaglen Band B yn mynd rhagddi,

disgwylir iddi helpu'r sector cyhoeddus nad yw'n ymwneud â thai ailddechrau tyfu o 2021 ymlaen.

Mae ansicrwydd ynghylch Brexit yn effeithio ar fuddsoddiad mewn ffatrioedd a chyfleusterau dosbarthu, gan fod datblygwyr yn fwy gofalus ynglŷn â datblygu prosiectau newydd. Ni ragamcener y bydd twf gweithgynhyrchu blynyddol cyfartalog yn cyflymu dros y tymor canolog o'r 1% a ddisgwylir yn y byrdymor, ond mae'r twf hwnnw ar gyfer trafndiaeth a storio yn debygol o wella, i tua 1.7% o'r 1.3% a gyflwynwyd ar gyfer 2018 a 2019. Fodd bynnag, fel y soniwyd eisoes, mae'r sector adeiladu diwydiannol yng Nghymru'n ddibynnol ar yr is-sector ffatrioedd felly mae'r twf cryfach ym maes trafndiaeth a storio yn annhebygol o gael effaith fawr ar weithgarwch adeiladu. Fel rhan o'r gwaith o ddatblygu'r morlyn llanw, bydd Tidal Lagoon (Swansea Bay) plc yn ceisio adeiladu cyfleuster gweithgynhyrchu tyrbinau yn yr ardal leol. Amcangyfrifir y bydd y prosiect yn costio £30m ond, yn amlwg, bydd y gwaith yn dibynnu ar gael cymeradwyaeth i'r prosiect cyfan.

Mae allbwn adeiladu masnachol yn debygol o gyrraedd ei lefel uchaf ers 2013 yn 2017. Fodd bynnag, bydd rhai o'r prosiectau mawr sy'n mynd rhagddynt ar hyn o bryd, fel Sgwâr Canolog a Cardiff Pointe yng Nghaerdydd, yn cael eu cwblhau yn ystod y ddwy flynedd nesaf, ac nid oes cynifer o brosiectau yn yr arfaeth. Caerdydd yw'r brif farchnad swyddfeydd yng Nghymru, ac mae'n ymddangos bod y galw wedi lleihau rhywfaint yn ystod 2017. Yn debyg i'r sector diwydiannol, adeiladu masnachol yw un o'r sectorau y mae ansicrwydd Brexit yn effeithio arno fwyaf.

O'r sectorau sy'n sbarduno galw am safleoedd masnachol, rhagamcener mai'r sector gwybodaeth a chyfathrebu fydd ar ei gryfaf, gydag ehangiad blynyddol cyfartalog o 2.2% dros y pum mlynedd tan 2022. Disgwylir cyfraddau twf blynyddol cyfartalog o lai na 2% yn y sectorau eraill, gyda'r mwyaf, sef y sector gwasanaethau proffesiynol a gwasanaethau preifat eraill, yn gweld ehangiad o tua 1.8% y flwyddyn. Felly, ar ôl dwy flynedd o dwf da iawn, rhagamcener y bydd allbwn adeiladu masnachol yn tawelu rhwng 2018 a 2020 wrth i effaith Brexit ar fuddsoddiad a datblygiad effeithio ar y sector, cyn i dwf ddychwelyd yn 2021. Dros y pum mlynedd tan 2022, disgwylir i allbwn adeiladu masnachol leihau ychydig, tua 0.5% y flwyddyn ar gyfartaledd, ond o lefel gymharol uchel.

Yn wahanol i'r DU gyfan, mae'n ymddangos bod y gydberthynas rhwng incwm gwario, gwariant defnyddwyr a gwariant ar atgyweirio a chynnal a chadw tai wedi aros yn sefydlog, gyda dirywiad neu dwf gwannach yn y newidynnau hyn yn arwain at leihad o tua 8% mewn allbwn yn y sector yn 2017. Disgwylir i dwf ddychwelyd i'r sector yn ystod cyfnod y rhagolwg wrth i bwysau ar incymau gwario leddefu ac wrth i dwf mewn gwariant defnyddwyr gyflymu eto. Hefyd, dylai effaith y ffactorau hyn gael hwb gan y ffaith bod y farchnad dai yn dawelach ledled y DU ers dirwasgiad 2008/09, gyda phobl yn symud llai ac felly'n fodlon gwario mwy ar welliannau.

YTU HWNT I 2022

Y ffaith amdani yw y bydd y gwaith yn Wylfa Newydd, pan fydd wedi dechrau, yn parhau ymhell y tu hwnt i gyfnod y rhagolwg presennol ac i ganol y degawd nesaf. Bydd adeiladu cyfleuster mor fawr mewn ardal gymharol ddiaffordd a phrin ei phoblogaeth yn golygu gwaith sylweddol i uwchraddio'r seilwaith lleol.

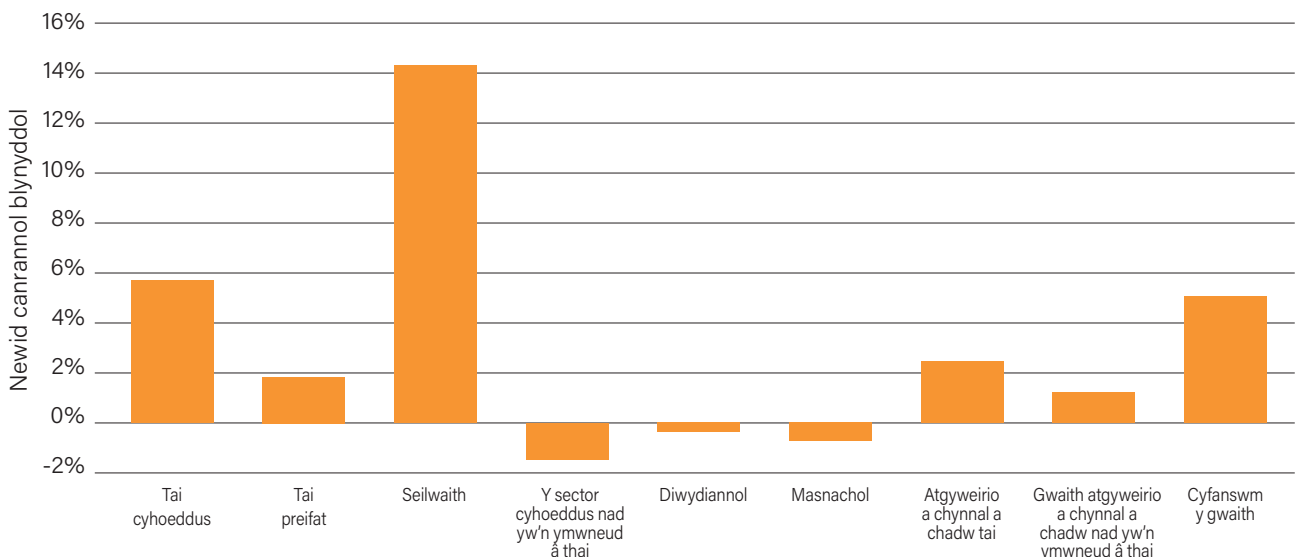
Mae tai wedi dod yn fater gwleidyddol pwysicach yn San Steffan, er ei fod wedi tueddu i gael mwy o flaenoriaeth yn y gwledydd datganoledig beth bynnag. Ceir nifer o brosiectau tai mawr hirdymor, fel Plasdŵr, adfywio dinesig Abertawe a Glannau'r Barri, a fydd yn sicrhau ffrydiau allbwn adeiladu ymhell i'r 2020au neu hyd yn oed y 2030au.

ALLBWN ADEILADU – CYMRU (£ MILIWN, PRISIAU 2015)

	Amcangyfrif	Rhagolwg (Newid canrannol blynyddol)					Cyfartaledd blynyddol
	2017	2018	2019	2020	2021	2022	2018-2022
Tai cyhoeddus	153	6%	4%	10%	11%	-2%	5.6%
Tai preifat	965	2%	4%	3%	-2%	3%	1.8%
Seilwaith	1,282	15%	33%	-10%	-19%	75%	14.2%
Y sector cyhoeddus nad yw'n ymwneud â thai	597	-2%	-2%	-5%	2%	2%	-1.1%
Diwydiannol	85	4%	0%	-2%	-1%	-2%	-0.3%
Masnachol	1,061	-1%	-7%	-1%	3%	4%	-0.5%
Gwaith newydd	4,143	5%	10%	-4%	-7%	27%	5.6%
Atgyweirio a chynnal a chadw tai	968	2%	4%	3%	2%	1%	2.2%
Gwaith atgyweirio a chynnal a chadw nad yw'n ymwneud â thai	633	2%	4%	1%	0%	-1%	1.3%
Cyfanswm y gwaith atgyweirio a chynnal a chadw	1,601	2%	4%	2%	1%	0%	1.9%
Cyfanswm y gwaith	5,744	4%	9%	-3%	-4%	19%	4.6%

Ffynhonnell: CSN, Experian.
cyf: Esbonio CSN.

TWF ALLBWN ADEILADU CYFARTALOG BLYNYDDOL 2018-2022 – CYMRU



Ffynhonnell: CSN, Experian.
cyf: Esbonio CSN.

RHAGOLYGN CYFLOGAETH AR GYFER Y DIWYDIANT ADEILADU YNG NGHYMURU

RHAGOLYGN AR GYFER CYFANSWM CYFLOGAETH YN Y DIWYDIANT ADEILADU YN ÔL GALWEDIGAETH

Mae'r tabl yn nodi cyflogaeth wirioneddol ar gyfer y diwydiant adeiladu (SICs 41-43, 71.1 a 74.9) yng Nghymru yn 2016, cyfanswm amcangyfrifedig cyflogaeth ar draws 28 o gategoriâu galwedigaethol yn 2017 a rhagolygon ar gyfer y diwydiant rhwng 2018 a 2022. Ceir dadansoddiad llawn o grwpiau galwedigaethol yn Adran 5 o Esbonio CSN.

Yn ôl data o'r Arolwg o'r Llafurlu, cyrhaeddodd cyflogaeth yn y diwydiant adeiladu yng Nghymru (SIC41-43, 71.2 a 74.9) tua 108,500 yn 2016, tua 12% yn is na'r uchafbwynt a welwyd yn 2008, er bod yr allbwn yn debyg i lefel 2007. Fodd bynnag, mae cynnydd parhaus mewn cynhyrchiant, er ei fod yn wan, yn golygu bod mwy o allbwn yn cael ei gynhyrchu gan weithlu llai dros amser, ac felly dyma fyddai'r patrwm disgwylidig. Fodd bynnag, mae angen bod yn ofalus wrth ddehongli'r gwahaniaeth cyfradd hwn fel cynnydd mewn cynhyrchiant yn unig. Gall hefyd fod o ganlyniad i newidiadau yn strwythur y diwydiant. Felly, bydd twf cryf iawn yn y sector seilwaith, sydd â llafurddwysedd isel a lle y gwnaeth y gyfran o allbwn gynyddu o 10% yn 2007 i 25% yn 2016, wedi cael effaith ar nifer y bobl sydd eu hangen i gyflawni'r un faint o allbwn.

Serch hynny, mae'n anochel y bydd twf cryf mewn allbwn yn sbarduno twf da mewn cyflogaeth, sef 2.1% y flwyddyn ar gyfartaledd yn ôl yr amcangyfrif, sy'n golygu y bydd y lefel yn fwy na 121,000 erbyn 2022, sef llai na 2% yn is na'r uchafbwynt a welwyd yn 2008.

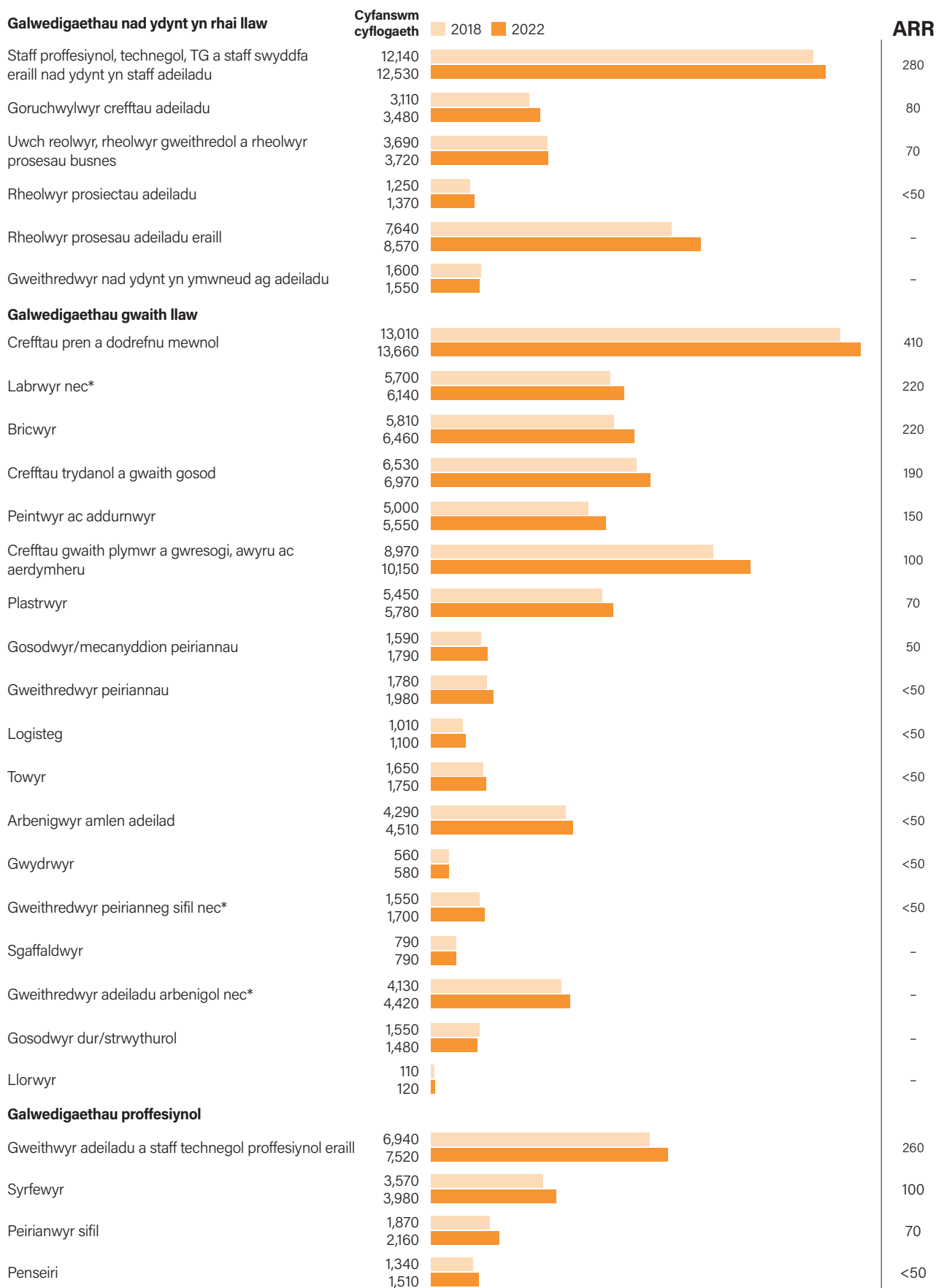
Disgwylir i bob un o'r tri phrif fath o alwedigaeth – rheoli a gweinyddu, crefftau a gwaith elfennol, a gweithwyr proffesiynol – weld twf da dros gyfnod y rhagolwg, ond am weithwyr proffesiynol y bydd y galw mwyaf, lle y rhagamcener y bydd y gyfradd dwf flynyddol ychydig yn llai na 3.5%, o gymharu ag ychydig yn llai na 2% ar gyfer y ddau gategori arall.

Mae'n debygol y bydd galw mawr am beirianwyr sifil a syrfewyr, gyda chyfraddau twf cyfartalog blynyddol o 4%, neu'n agos i hynny, ar gyfer y naill a'r llall. Mae angen peirianwyr sifil yn benodol ar brosiectau seilwaith mawr, ond maent yn gweithio ym mhob rhan o'r diwydiant adeiladu, ar yr agweddau ar ddatblygiadau tai a datblygiadau nad ydynt yn ymwneud â thai sy'n ymwneud â pheirianeg sifil. O ran crefftau, disgwylir twf cadarn mewn crefftau gwaith plymwr a gwresogi, awyru ac aerdymheru (3.5%), bricwyr (3.2%) a mecanyddion peiriannau (3.1%).



CYFANSWM CYFLOGAETH YN ÔL GALWEDIGAETH - CYMRU

Gofyniad recriwtio blynyddol (ARR) yn ôl galwedigaeth



Ffynhonnell: SYG, CSN, Experian. Cyf: Esbonio CSN. *Heb eu dosbarthu mewn man arall.

GOFYNION RECRIWTIO BLYNYDDOL (ARR) YN ÔL GALWEDIGAETH

Gofyniad gros yw'r ARR sy'n ystyried llofoedd y gweithlu i mewn ac allan o'r diwydiant adeiladu oherwydd ffactorau fel symudiadau rhwng diwydiannau, mudo, salwch ac ymddeoliad. Fodd bynnag, nid yw'r llofoedd hyn yn cynnwys ymuno â'r diwydiant yn dilyn hyfforddiant, oherwydd anghysondeb a chwmpas data cyflenwi. Felly, mae'r ARR yn rhoi syniad o nifer y cyflogeion newydd y byddai angen eu recriwtio i'r diwydiant adeiladu bob blwyddyn er mwyn gwireddu'r allbwn a ragwelir.

Nid yw'n syndod o ystyried y twf cryf mewn cyflogaeth fod gan Gymru ofyniad recriwtio blynyddol uchel, sef 2,450 yn ôl yr amcangyfrif, sy'n gyfwerth â 2.2% o gyflogaeth sylfaen 2018 ac yn gyfradd uwch nag yn y DU (1.2%). Yn flynyddol, nid yw'r rhif yn swnio'n fawr, ond mae'n golygu bod angen 12,250 o weithwyr ychwanegol ar y diwydiant yng Nghymru dros y pum mlynedd nesaf, y tu hwnt i llofoedd naturiol, i fodloni'r galw a ragwelir. Mae Cymru'n tueddu i gael ARR gweddol uchel mewn perthynas â'i lefel cyflogaeth sylfaen am ei bod yn tueddu i ddiodeff all-lifau net uchel o'r gweithlu i Dde-orllewin a Gogledd-orllewin Lloegr.

Nodir bod gan tua 10 categori galwedigaethol ARR oren – hynny yw, ARR uwch na 2.5% o'r gyflogaeth sylfaen – gan gynnwys crefftwyr pren, bricwyr, trydanwyr, peirianwyr sifil a syrfewyr. Ar gyfer categorïau galwedigaethol sy'n benodol i'r diwydiant adeiladu, rhagamcener bod y gofynion absoliwt mwyaf ar gyfer crefftwyr pren (410 y flwyddyn ar gyfartaledd), gweithwyr adeiladu proffesiynol eraill a staff technegol (260), a bricwyr a labrwyr heb eu dosbarthu mewn mannau eraill (220 yr un).

Noder mai gofynion cyflogaeth yw pob ARR a gyflwynir yn yr adran hon ac nid o reidrwydd gofynion hyfforddiant. Y rheswm dros hyn yw y bydd rhai newydd-ddyfodiaid i'r diwydiant adeiladu, fel ymfudwyr medrus neu'r rheini o ddiwydiannau eraill lle mae sgiliau tebyg yn cael eu defnyddio eisoes, yn gallu gweithio yn y diwydiant heb fod angen ailhyfforddiant sylweddol arnynt.

Mae gweithredwyr nad ydynt yn ymwneud ag adeiladu yn grŵp galwedigaethol amrywiol sy'n cynnwys yr holl weithgareddau o dan ambarél SICs 41-43, 71.1 a 74.9 na ellir eu dosbarthu mewn mannau eraill, fel glanhawyr, galwedigaethau diogelwch elfennol heb eu dosbarthu mewn mannau eraill ac arolygwyr ac aseswyr rheolaidd. Gall y sgiliau sydd eu hangen ar gyfer y galwedigaethau hyn gael eu trosglwyddo'n hawdd i ddiwydiannau eraill ac mae rhagweld symudiad o'r fath yn beryglus o gofio'r ffaith bod prinder data ategol cadarn. Felly, ni chaiff yr ARR ar gyfer gweithredwyr nad ydynt yn ymwneud ag adeiladu ei gyhoeddi.



2018-2022

Galwedigaethau nad ydynt yn rhai llaw

Staff proffesiynol, technegol, TG a staff swyddfa eraill nad ydynt yn staff adeiladu	280
Rheolwyr prosesau adeiladu eraill	-
Uwch reolwyr, rheolwyr gweithredol a rheolwyr prosesau busnes	70
Goruchwylwyr crefftau adeiladu	80
Rheolwyr prosiectau adeiladu	<50

Galwedigaethau gwaith llaw

Crefftau pren a dodrefnu mewnol	410
Labrwyr nec*	220
Crefftau trydanol a gwaith gosod	190
Peintwyr ac addurnwyr	150
Crefftau gwaith plymwr a gwresogi, awyru ac aerdymheru	100
Bricwyr	220
Gweithredwyr peiriannau	<50
Logisteg	<50
Plastrwyr	70
Towyr	<50
Sgaffaldwyr	-
Gweithredwyr adeiladu arbenigol nec*	-
Arbenigwyr amlen adeilad	<50
Gosodwyr dur/strwythurol	-
Gwydrwyr	<50
Gosodwyr/mecanyddion peiriannau	50
Llorwyr	-
Gweithredwyr peirianeg sifil nec*	<50

Galwedigaethau proffesiynol

Gweithwyr adeiladu a staff technegol proffesiynol eraill	260
Peirianwyr sifil	70
Syrfewyr	100
Penseiri	<50

Cyfanswm (SIC 41-43) 1,990

Cyfanswm (SIC 41-43, 71.1, 74.9) 2,450

Ffynhonnell: CSN, Experian.
cyf: Esbonio CSN. *Heb eu dosbarthu mewn man arall.

CYMARIAETHAU LEDLED Y DU

Y ffaith amdani yw mai yng nghornel dde-ddwyreiniol Lloegr – sef Llundain Fwyaf, De-ddwyrain Lloegr a Dwyrain Lloegr – y bydd y twf economaidd cryfaf, sef yr unig dri rhanbarth lle y rhagamcenir twf uwch mewn gwerth ychwanegol gros na chyfradd y DU, sef 2% y flwyddyn ar gyfartaledd tan 2022.

Mae'r darlun yn fwy cymysg ledled y gwledydd datganoledig a rhanbarthau Lloegr o ran y diwydiant adeiladu ond, ar y cyfan, mae perfformiad economaidd cyffredinol yn tueddu i sbarduno twf cryfach yn y diwydiant adeiladu yng nghornel dde-ddwyreiniol Lloegr, ar wahân i ble mae cynlluniau seilwaith mawr yn cael effaith.

Rhagamcenir mai yng Nghymru y bydd y twf allbwn adeiladu cryfaf, sef 4.6% y flwyddyn ar gyfartaledd rhwng 2018 a 2022. Marchnad adeiladu Cymru yw'r drydedd leiaf yn y DU ac amcangyfrifir ei bod yn werth £5.7bn (prisiau 2015) yn 2017, felly bydd dechrau'r gwaith ar orsaf ynni niwclear Wylfa yn cael effaith fawr ar lefelau allbwn yn y wlad. Fodd bynnag, nid yw'r twf yn dibynnu'n gyfan gwbl ar y prosiect hwn, gan fod prosiectau eraill, fel uwchraddio'r M4 o amgylch Casnewydd a'r ymrwymiad i adeiladu 20,000 o gartrefi fforddiadwy newydd erbyn 2020/21 yn gwneud cyfraniad sylweddol.

Mae'n debygol y bydd allbwn adeiladu yn yr Alban yn aros yn sefydlog yn bennaf rhwng 2018 a 2022 wrth i leihad pellach mewn allbwn seilwaith ers yr uchafbwynt uchel iawn a welwyd yn 2015 gael ei wrthbwyso gan dwf yn y sectorau tai, gyda tharged i adeiladu 50,000 o gartrefi fforddiadwy wedi'i bennu yn yr Alban. Mae pont newydd y Queensferry Crossing bellach wedi'i chwblhau, yn ogystal â'r prosiectau mawr i uwchraddio traffyrdd, a disgwylir i Lwybr Cyrion Gorllewin Aberdeen gael ei gwblhau erbyn gwanwyn 2018. Mae prosiectau seilwaith sylweddol eraill yn mynd rhagddynt, fel deuoli'r A9 rhwng Perth ac Inverness, ond bydd y gwaith ar y rhain yn cael ei wasgaru dros gyfnod hir o amser, felly bydd eu heffaith ar dwf yn wannach.

Mae gweithgarwch adeiladu masnachol wedi ffynnu rhywfaint yng Ngogledd Iwerddon dros yr ychydig flynyddoedd diwethaf, yn rhannol am fod darpariaeth gwestai wedi ehangu'n sylweddol yn Belfast. Fodd bynnag, gall hyn fod yn llacio, tra bo'r cyfyngder gwleidyddol presennol yn y wlad yn debygol o gael effaith negyddol ar amseriad prosiectau seilwaith a phrosiectau cyhoeddus eraill newydd, gan arwain at gyfanswm twf allbwn cymharol fach o 0.5% y flwyddyn.

Ledled rhanbarthau Lloegr, bydd twf yn y sector adeiladu yn tueddu i adlewyrchu ehangiad yn yr economi ehangach, oni bai bod rhanbarth yn elwa ar gael prosiect seilwaith mawr wedi'i leoli yno. Bydd De-orllewin a Gogledd-orllewin Lloegr, sef y rhanbarthau yn Lloegr â'r twf uchaf, sef 2% y flwyddyn ar gyfartaledd, yn cael budd o waith i adeiladu gorsafoedd niwclear newydd, sef Hinkley Point yn y De-orllewin a Moorside yn y Gogledd-orllewin. Mae gwaith galluogi yn Hinkley Point wedi bod yn mynd rhagddo ers cryn amser a disgwylir y bydd rhywfaint o waith yn dechrau yn Moorside yn 2022. Bydd twf

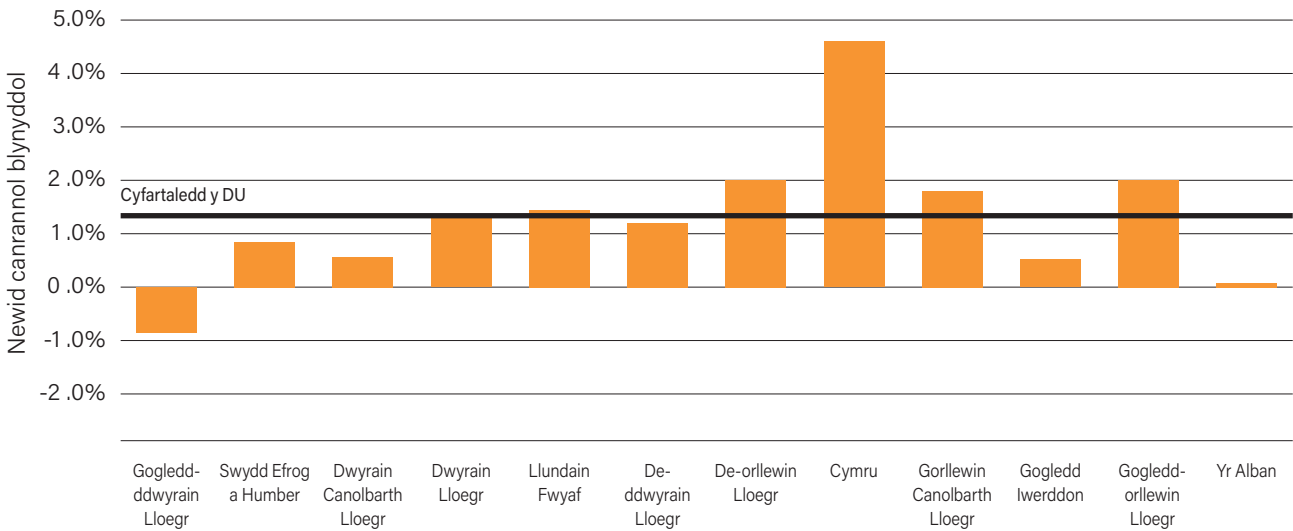
da i'w weld o ran gweithgarwch seilwaith yn Llundain, Dwyrain Lloegr a Gorllewin Canolbarth Lloegr hefyd, wrth i waith ar High Speed 2 fynd rhagddo yn ystod cyfnod y rhagolwg. Dylai'r twf cryf mewn seilwaith yng Ngorllewin Canolbarth Lloegr alluogi'r rhanbarth i sicrhau ehangiad cyfartalog blynyddol mewn cyfanswm allbwn adeiladu o 1.8%, sef ychydig yn llai na De-orllewin a Gogledd-orllewin Lloegr.

Dim ond 1.5% yw twf blynyddol cyfartalog Llundain oherwydd, er ei fod yn elwa ar dwf cryf mewn seilwaith ac ehangiad uwch na'r cyfartaledd yn y sectorau tai, adeiladu masnachol yn y ddinas sy'n dioddef fwyaf o ganlyniad i agwedd fwy gofalus buddsoddwyr a datblygwyr yn sgil ansicrwydd Brexit.

Mae twf cyflogaeth ledled y rhanbarthau a'r gwledydd datganoledig yn tueddu i adlewyrchu'r twf o ran allbwn, ond ar lefel is oherwydd yr enillion mewn cynhyrchiant a ddisgwylir a chyda rhai mân addasiadau, yn dibynnu ar p'un a yw'r twf mewn allbwn mewn sectorau â llafurddwysedd uchel neu isel. Rhagamcenir y bydd twf cyflogaeth cyfartalog blynyddol yn amrywio o gyfradd uchel o 2.1% yng Nghymru i gyfradd isel o -1.6% yng Ngogledd-ddwyrain Lloegr, o gymharu â chyfradd y DU, sef 0.5%.

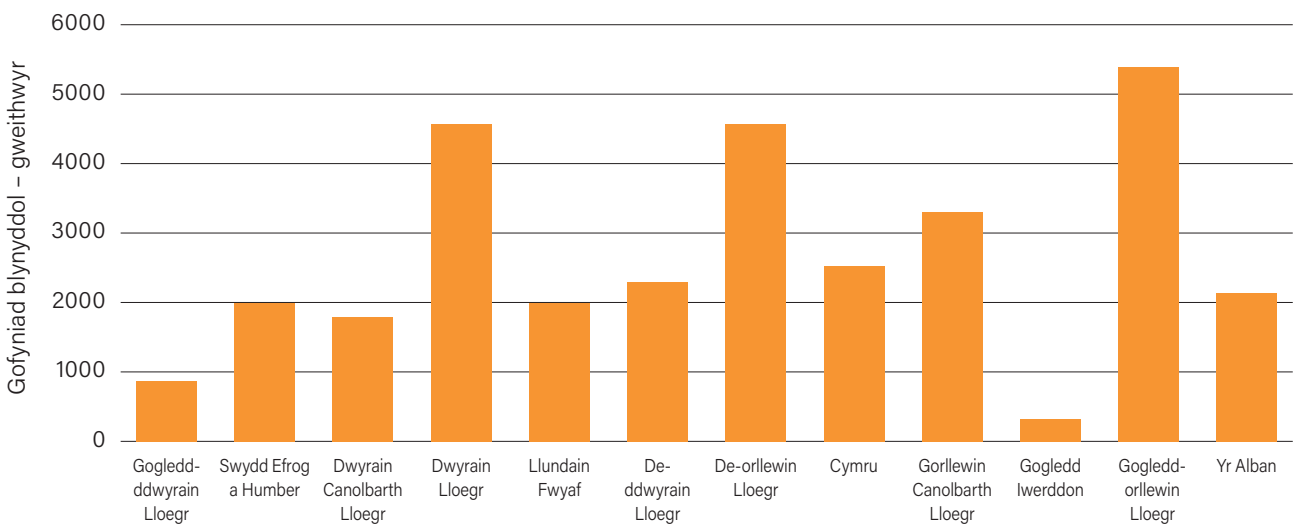
Gan fod y gofyniad recriwtio blynyddol (ARR) yn ystyried ffactorau hysbys ar yr ochr gyflenwi, fel symudiadau llafur rhwng rhanbarthau a symudiadau rhwng diwydiannau eraill a'r diwydiant adeiladu, gall y patrwm edrych yn wahanol iawn i'r proffil o allbwn a chyflogaeth, gan fod gan rai rhanbarthau a gwledydd datganoledig hanes o fewnlifau net cryf a bod rhai yn dioddef all-lifau net mawr. Ar gyfer y cyfnod rhwng 2018 a 2022, mae'r ARRau absoliwt mwyaf ar gyfer Gogledd-orllewin Lloegr (5,470), Dwyrain Lloegr (4,540) a De-orllewin Lloegr (4,480). Fodd bynnag, mewn perthynas â chyflogaeth sylfaen, Cymru sydd â'r ARR mwyaf (2.2%), wedyn De-orllewin Lloegr a Gogledd-orllewin Lloegr (1.9%). Llundain yw'r rhanbarth â'r gyflogaeth adeiladu fwyaf, ond mae ganddo ARR cymharol isel, sef 2,010, sy'n ddim ond 0.5% o gyflogaeth sylfaen 2018, gan fod y ddinas yn tueddu i ddenu'r gweithlu o ranbarthau eraill ac yn rhyngwladol beth bynnag.

TWF ALLBWN CYFARTALOG BLYNYDDOL YN ÔL RHANBARTH 2018-2022



Ffynhonnell: Experian.
cyf: Esbonio CSN.

GOFYNIAD RECRIWTIO BLYNYDDOL (ARR) YN ÔL RHANBARTH 2018-2022 - CYMRU



Ffynhonnell: Experian.

Amcangyfrifir y bydd gofyniad recriwtio cyfartalog (ARR) blynyddol Cymru yn 2,450, sef 2.2% o gyflogaeth sylfaen 2018, unwaith eto y gyfradd uchaf ar draws y gwledydd datganoledig a rhabarthau Lloegr, a chryn dipyn yn uwch na 1.2% y DU.

ESBONIO CSN

Mae'r atodiad hwn yn darparu manylion ac eglurhad pellach am rai o'r pwyntiau a wneir yn yr adroddiad.

Mae **METHODOLEG CSN** yn rhoi trosolwg o'r dulliau sylfaenol a ddefnyddir gan CSN, drwy weithio mewn partneriaeth ag Experian, i greu'r gyfres o adroddiadau ar lefel y DU, ar lefel genedlaethol ac ar lefel ranbarthol.

Mae'r **RHESTR TERMAU** yn esbonio rhai o'r termau a ddefnyddir yn yr adroddiad.

Mae **NODIADAU** yn cynnwys rhagor o wybodaeth am y ffynonellau data a ddefnyddiwyd ar gyfer y siartiau a'r tablau amrywiol. Mae'r adran hon hefyd yn nodi ystyr y term 'ôl troed', pan drafodir y meysydd cyfrifoldeb sydd gan Gyngor Sgiliau Sector (CSS) neu Gyrff Sector.

Mae **DIFFINIADAU** yn esbonio'r diffiniadau o sectorau a ddefnyddir yn yr adroddiad ac yn nodi enghreifftiau o'r hyn sy'n cael ei gynnwys ym mhob un.

Mae **GRWPIAU GALWEDIGAETHOL** yn rhoi dadansoddiad manwl o'r 28 o grwpiau galwedigaethol yn ôl codau dosbarthiad galwedigaethol safonol (SOC) a gyfunir i ddarparu'r gofyniad cyflogaeth a recriwtio.

METHODOLEG CSN

CEFNDIR

Mae'r Rhwydwaith Sgiliau Adeiladu wedi bod yn esblygu ers iddo gael ei sefydlu yn 2005, gan sicrhau bod gan CITB a CIBT Gogledd Iwerddon ffordd o gasglu a chynhyrchu gwybodaeth am anghenion cyflogaeth a hyfforddiant y diwydiant ar gyfer y dyfodol.

Mae CSN yn gweithredu ar lefel genedlaethol a rhanbarthol. Mae'n cynnwys Grŵp Cenedlaethol, 12 grŵp Arsylwi, model rhagweld ar gyfer pob rhanbarth a gwlad, a Grŵp Cyfeirio Technegol. Ar hyn o bryd, mae grŵp Arsylwi yn gweithredu ym mhob un o'r naw rhanbarth yn Lloegr, yn ogystal ag yng Nghymru, yr Alban a Gogledd Iwerddon.

Mae'r grwpiau arsylwi yn cyfarfod ddwywaith y flwyddyn ar hyn o bryd ac yn cynnwys rhanddeiliaid rhanbarthol allweddol a wahoddiwyd o blith y diwydiant, Llywodraeth, byd addysg a chyrrff sector, y mae pob un ohonynt yn cyfrannu eu gwybodaeth leol am y diwydiant a safbwyntiau ynghylch hyfforddiant, sgiliau, recriwtio, cymwysterau a pholisi. Mae'r Grŵp Cenedlaethol hefyd yn cynnwys cynrychiolwyr o'r diwydiant, Llywodraeth, byd addysg, a CSSau a Chyrrff Sector eraill. Mae'r Grŵp hwn yn cyfarfod ddwywaith y flwyddyn, gan nodi'r sefyllfa genedlaethol sy'n sail i'r grwpiau Arsylwi i bob pwrpas.

Wrth wraidd CSN, ceir nifer o fodelau sy'n creu rhagolygon o ofynion cyflogaeth o fewn y diwydiant ar gyfer amrywiaeth o grwpiau galwedigaethol. Caiff y modelau eu cynllunio a'u rheoli gan Experian dan awdurdod ac arweiniad annibynnol y Grŵp Cyfeirio Technegol sy'n cynnwys ystadegwyr ac arbenigwyr ym maes modelu.

Mae'r modelau wedi esblygu dros amser a byddant yn parhau i wneud hynny er mwyn sicrhau eu bod yn ystyried ymchwil newydd fel y caiff ei chyhoeddi yn ogystal â thechnegau modelu newydd a gwell.

Dim ond ar ôl ymgynghori â'r Grŵp Cyfeirio Technegol y caiff newidiadau eu gwneud i'r model yn y dyfodol.

Y MODELAU

Mae'r modelau yn dibynnu ar gyfuniad o waith ymchwil sylfaenol a safbwyntiau gan CSN er mwyn eu hwyluso. Defnyddir data cenedlaethol fel sail i'r tybiaethau sy'n ategu'r modelau, a gaiff eu haddasu wedyn gyda chymorth y grwpiau Arsylwi a'r Grŵp Cenedlaethol. Mae gan Gymru, yr Alban, Gogledd Iwerddon a phob rhanbarth yn Lloegr eu modelau eu hunain (er bod yr holl fodelau yn gydberthynol o ganlyniad i symudiadau llafur) ac, yn ogystal, ceir un model cenedlaethol sy'n gweithredu fel cyfyngiad ar y modelau unigol ac yn sicrhau y gwneir y defnydd gorau o'r data mwyaf cadarn (sydd ar gael ar lefel genedlaethol).

Mae'r modelau yn rhagweld y galw am weithwyr medrus, a'u cyflenwad, ar wahân. Mae'r gwahaniaeth rhwng y galw a'r cyflenwad yn creu'r gofyniad cyflogaeth. Mae'r lefelau a ragwelir o ran cyfanswm cyflogaeth yn deillio o ddisgwyliadau ynghylch allbwn a chynhyrchiant adeiladu. Mae hyn, yn ei hanfod, yn seiliedig ar y cwestiwn 'Faint o bobl y bydd eu hangen er mwyn creu'r allbwn a ragwelir, o ystyried y tybiaethau a wnaethpwyd ynghylch cynhyrchiant?'

Gofyniad gros yw'r gofyniad recriwtio blynyddol (ARR) sy'n ystyried llifau'r gweithlu i mewn ac allan o'r diwydiant adeiladu o ganlyniad i ffactorau fel symudiadau rhwng diwydiannau, mudo, salwch ac ymddeoliad. Fodd bynnag, nid yw'r llifau

hyn yn cynnwys symudiadau i'r diwydiant o hyfforddiant, er bod data cadarn ynghylch y ddarpariaeth hyfforddiant yn cael ei ddatblygu gan CITB mewn partneriaeth ag asiantaethau ariannu cyhoeddus, addysg bellach, addysg uwch a chynrychiolwyr cyflogwyr. Felly, mae'r gofyniad recriwtio blynyddol yn rhoi syniad o nifer y cyflogeion newydd y byddai angen eu recriwtio i'r diwydiant adeiladu bob blwyddyn er mwyn gwireddu'r allbwn a ragwelir.

Caiff amcangyfrifon o'r galw eu seilio ar ganlyniadau grwpiau trafod sy'n cynnwys arbenigwyr o'r diwydiant, darlun o allbwn y diwydiant adeiladu a modelau integredig sy'n ymwneud â pherfformiad economaidd cenedlaethol a rhanbarthol ehangach. Mae'r modelau yn ddynamig ac yn adlewyrchu hinsawdd economaidd gyffredinol y DU ar unrhyw adeg benodol. Er mwyn creu'r galw am lafur, mae'r modelau yn defnyddio set o ystadegau penodol ar gyfer pob prif fath o waith er mwyn pennu'r gyflogaeth sydd ei hangen, yn ôl crefft, i greu'r lefelau a ragwelir o ran allbwn adeiladu. Mae'r cyflenwad llafur ar gyfer pob math o grefft neu broffesiwn yn seiliedig ar gyflenwad y flwyddyn flaenorol (cyfanswm y stoc cyflogaeth) wedi'i gyfuno â'r llifau i mewn ac allan o'r farchnad lafur.

Mae'r gollyngiadau (all-lifau) allweddol y bydd angen eu hystyried fel a ganlyn:

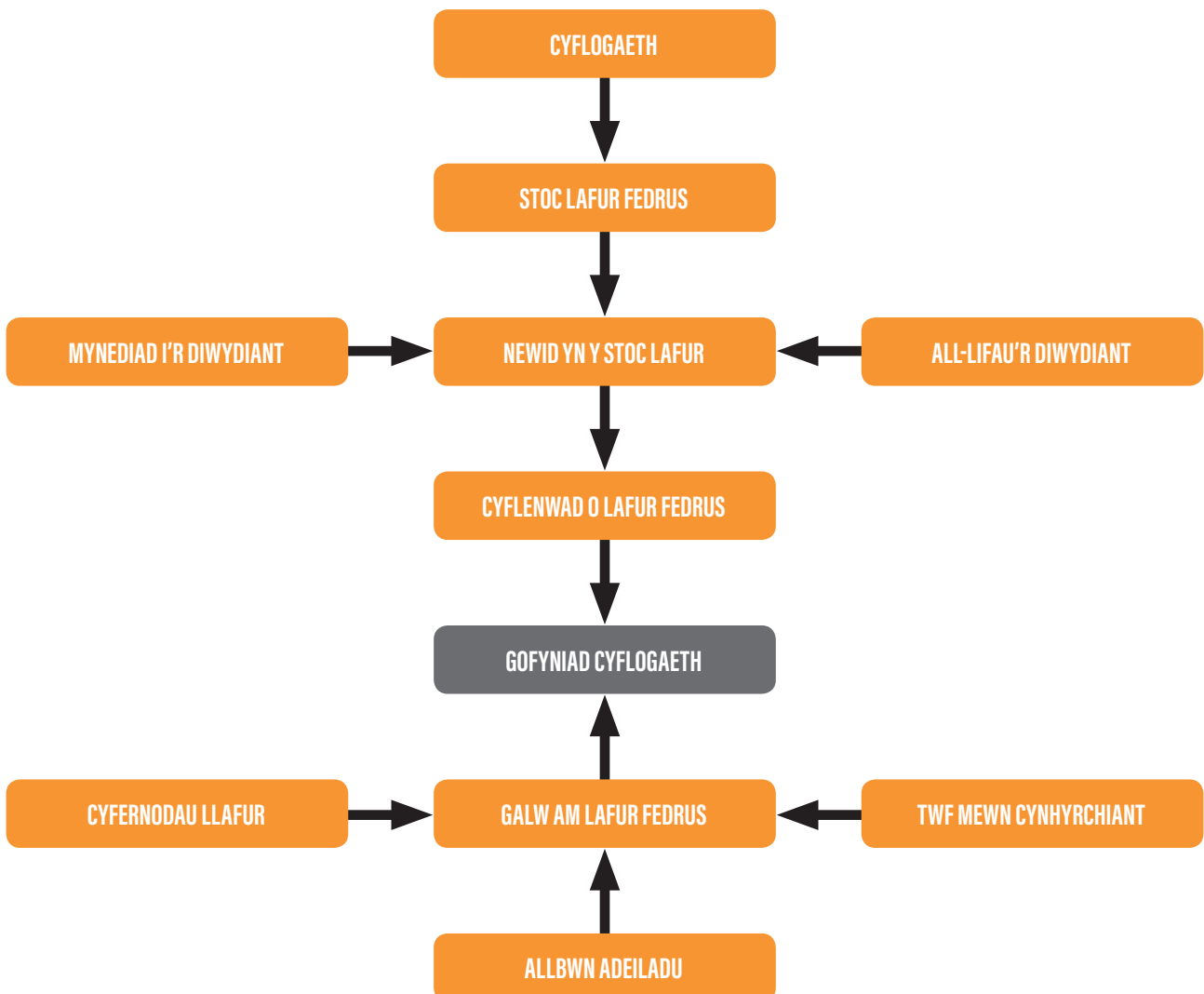
- Trosglwyddiadau i ddiwydiannau eraill
- Allfudo rhyngwladol/domestig
- Ymddeoliadau parhaol (Gan gynnwys salwch parhaol)
- All-lif oherwydd salwch dros dro a dyletswyddau yn y cartref.

Mae'n debygol mai trosglwyddo i ddiwydiannau eraill fydd y prif reswm dros all-lif.

Mae llifau i mewn i'r farchnad lafur yn cynnwys y canlynol:

- Trosglwyddiadau o ddiwydiannau eraill
- Mewnfudo rhyngwladol/domestig
- Mewnllif oherwydd salwch dros dro a dyletswyddau yn y cartref.

Mae'n debygol mai trosglwyddo o ddiwydiannau eraill fydd y llif mwyaf sylweddol. Dangosir crynodeb o'r model yn y tabl isod.



GEIRFA

Allbwn – cyfanswm gwerth yr holl nwyddau a gwasanaethau a gynhrychir mewn economi.

Arbenigwyr amlen adeilad – unrhyw grefft sy'n ymwneud â chladin allanol adeilad ac eithrio bricwaith, e.e. llenfuriau.

CMC (cynnyrch mewnwladol crynswth) – cyfanswm gwerth yr holl nwyddau a gwasanaethau terfynol a gynhrychir, ar y farchnad. Mesur o incwm cenedlaethol. CMC = GYC ynghyd â threthi ar gynhyrchion llai cymorthdaliadau ar gynhyrchion.

Codau SIC (codau Dosbarthiad Diwydiannol Safonol) – o Ddosbarthiad Diwydiannol Safonol y Deyrnas Unedig o Weithgareddau Economaidd, a gynhrychir gan SYG.

Codau SOC (codau Dosbarthiad Galwedigaethol Safonol) – o Ddosbarthiad Galwedigaethol Safonol y Deyrnas Unedig o Weithgareddau Economaidd, a gynhrychir gan SYG.

Cyfernodau – er mwyn creu'r galw am lafur, mae'r model yn defnyddio set o ystadegau penodol ar gyfer pob prif fath o waith er mwyn pennu cyflogaeth, yn ôl crefft neu broffesiwn, ar sail cyflenwad y flwyddyn flaenorol. Yn ei hanfod, dyma nifer y gweithwyr sydd eu hangen ym mhob galwedigaeth neu grefft er mwyn cynhyrchu allbwn o £1m ar draws pob is-sector.

Cyflenwad – cyfanswm y stoc cyflogaeth mewn cyfnod, ynghyd â'r llifau i mewn ac allan o'r farchnad lafur. Fel arfer, caiff data ei gyfrifo gan ddefnyddio data LFS.

Cynhyrchiant – allbwn fesul cyflogai.

Galw – caiff y galw ei gyfrifo drwy ddefnyddio data ynghylch allbwn adeiladu gan y Swyddfa Ystadegau Gwladol (SYG) ac Adran Cyllid a Phersonél Gogledd Iwerddon (DFP), ynghyd â data ynghylch swyddi gwag o'r Arolwg Sgiliau Cyflogwyr Cenedlaethol, a gynhrychir gan yr Adran Addysg a Sgiliau. Caiff y setiau data hyn eu trosi yn ofnyion llafur yn ôl crefft drwy ddefnyddio set o gyfernodau er mwyn cynhyrchu'r ffigurau ar gyfer y galw am lafur sy'n ymwneud â lefelau allbwn a ragwelir.

GYC (gwerth ychwanegol crynswth) – cyfanswm yr allbwn llai gwerth y mewnbynnau a ddefnyddir yn y broses gynhyrchu. Mae GYC yn mesur cyfraniad yr economi fel gwahaniaeth rhwng allbwn gros a mewnbynnau canolradd.

LFS (Arolwg o'r Llafurlu) – arolwg a anfonir i sampl o gartrefi yn y DU, sy'n casglu gwybodaeth am gyflogaeth, diweithdra, llifau rhwng sectorau a hyfforddiant. Cesglir gwybodaeth o tua 53,000 o gartrefi bob chwarter (mae'r sampl yn cwmpasu dros 100,000 o bobl).

LMI (gwybodaeth am y farchnad lafur) – data meintiol (rhifiadol) neu ansoddol (dealltwriaeth a chanfyddiadau) ynghylch gweithwyr, cyflogwyr, cyflogau, amodau gwaith ac ati.

Macroeconomeg – astudio economi ar lefel genedlaethol, gan gynnwys cyfansymiau cyflogaeth, buddsoddiad, mewnfurion, allforion, cynhyrchu a defnydd.

Nec – heb ei ddsbarthu mewn mannau eraill, fe'i defnyddir fel cyfeirnod mewn data LFS.

SYG (Swyddfa Ystadegau Gwladol) – sefydliad sy'n cynhyrchu ystadegau swyddogol am yr economi, poblogaeth a chymdeithas ar lefel genedlaethol a lleol



NODIADAU

NODIADAU

- 1 Ac eithrio Gogledd Iwerddon, darperir data am allbwn y rhanbarthau yn Lloegr, Cymru a'r Alban gan y Swyddfa Ystadegau Gwladol (SYG) ar sail prisiau cyfredol. Defnyddiwyd datchwyddiadau cenedlaethol a luniwyd gan SYG er mwyn datchwyddo prisiau i sail pris cyson 2005 er mwyn gwaredu effeithiau chwyddiant.
- 2 Mae cyfradd gyfartalog flynyddol y twf o ran allbwn yn gyfradd twf gyfartalog gyfansawdd, h.y. y gyfradd y byddai'r allbwn yn tyfu bob blwyddyn pe bai'n cynyddu'n raddol dros gyfnod y rhagolwg.
- 3 Dim ond cydrannau dethol o werth ychwanegol crynswth (GYC) a ddangosir yn y tabl hwn ac felly nid ydynt yn cyfateb i'r cyfanswm.
- 4 Ar gyfer archebion am waith adeiladu newydd, gwneir cymhariaeth â Phrydain Fawr yn hytrach na'r DU, gan nad oes unrhyw setiau data ynghylch archebion ar gyfer Gogledd Iwerddon.
- 5 Caiff niferoedd cyflogaeth eu talgrynnu i'r 10 agosaf.
- 6 Mae'r tablau yn cynnwys data sy'n ymwneud â phlymwyr a thrydanwyr. Fel rhan o SIC 43, mae plymwyr a thrydanwyr sy'n gweithio ym maes contractio yn rhan annatod o'r broses adeiladu.
- 7 Defnyddir lleiafswm adrodd o 50 ar gyfer y gofyniad recriwtio blynyddol (ARR). O ganlyniad, nid yw rhai rhagolygon ARR ar gyfer y rhanbarthau a'r gwledydd datganoledig yn cyfateb i gyfanswm gofyniad y DU.
- 8 Mae'r tablau Cyflogaeth ac ARR yn dangos cyfansymiau gwahanol ar gyfer SIC41-43 a SIC41-43, 71.1 a 74.9. Mae'r cyfanswm ar gyfer SIC41-43 yn cwmpasu'r 24 grŵp galwedigaethol cyntaf ar y tablau perthnasol ac nid

yw'n cynnwys peirianwyr sifil, gweithwyr proffesiynol a staff technegol eraill yn y diwydiant adeiladu, penseiri a syrffewyr. Mae'r cyfanswm ar gyfer SIC41-43, 71.1 a 74.9 yn cynnwys pob galwedigaeth.

OLION TRAEU AR GYFER SECTOR YR AMGYLCHEDD ADEILEDIG

Mae CITB a CITB Gogledd Iwerddon yn gyfrifol am SIC 41 Codi adeiladau, SIC 42 Peirianeg sifil, SIC 43 Gweithgareddau adeiladu arbenigol a SIC 71.1 Gweithgareddau pensaernïol a pheirianeg ac ymgynghori technegol cysylltiedig.

Mae'r tabl yn crynhoi'r codau SIC (2007) a gwmpesir gan CITB a CITB Gogledd Iwerddon:

CITB a CITB Gogledd Iwerddon	
Cod SIC	Disgrifiad
41.1	Datblygu prosiectau adeiladu
41.2	Codi adeiladau preswyl ac amhreswyl
42.1	Adeiladu ffyrdd a rheilffyrdd
42.2	Adeiladu prosiectau cyfleustodau
42.9	Adeiladu prosiectau peirianeg sifil eraill
43.1	Dymchwel a pharatoi safleoedd
43.3	Cwblhau gwaith adeiladu a gorffeniadau
43.9	Gweithgareddau adeiladu arbenigol eraill nec
71.1	Gweithgareddau pensaernïol a pheirianeg ac ymgynghori technegol cysylltiedig



Mae rhagolwg sylfaenol cyfredol CSN yn tybio y bydd cytundeb rhwng y DU a'r UE o fewn pedair blynedd, gyda rhyw fath o fynediad masnachu i'r farchnad sengl. Gan ei bod yn annhebygol y bydd y telerau masnachu mor ffafriol â'r sefyllfa bresennol, mae'r rhagolwg yn cynnwys lleihad bach yn rhagamcanion allforio a buddsoddi hirdymor y DU, o gymharu â'r llinell sylfaen cyn pleidlais Brexit. Nid oes unrhyw addasiadau wedi'u gwneud i'r rhagamcanion poblogaeth sylfaenol yn yr achos sylfaenol am ei bod yn rhy gynnar i asesu unrhyw arafu posibl mewn mudo o'r UE.

DIFFINIADAU: MATHAU AC ENGHREIFFTIAU O WAITH ADEILADU

Tai sector cyhoeddus – awdurdodau lleol a chymdeithasau tai, trefi newydd ac adrannau llywodraeth

Cynlluniau tai, cartrefi gofal i'r henoed a darparu ffyrdd a gwasanaethau nwy, dŵr, trydan, carthffosiaeth a draenio ar safleoedd tai.

Tai sector preifat

Yr holl adeiladau preifat at ddefnydd preswyl, megis tai, fflatiau a fflatiau deulawr, byngalos, bythynnod a darparu gwasanaethau ar gyfer datblygiadau newydd.

Seilwaith – cyhoeddus a phreifat

Dŵr

Cronfeydd, gweithfeydd puro, argaeau, gweithfeydd dŵr, gorsafoedd pwmpio, gwaith hydrolog ac ati.

Carthffosydd

Gwaith gwaredu carthion, gosod carthffosydd a ffosydd agored.

Trydan

Gwaith peirianeg sifil ac adeiladu ar gyfer ymgymeriadau trydanol megis gorsafoedd ynni, argaeau a gwaith arall ar gynlluniau trydan dŵr, ffermydd gwynt ar y tir a datgomisiynu gorsafoedd ynni niwclear.

Nwy, cyfathrebu, trafnidiaeth awyr

Gweithfeydd nwy, prif gyflenwad nwy a storio nwy; swyddfeydd post, swyddfeydd didoli, cyfnwidfeydd ffôn, canolfannau dargyfeirio ac ati, terfynellau awyr, llwybrau glanio, siediau awyrennau, neuaddau derbyn, gosodiadau radar.

Rheilffyrdd

Ffordd barhaol, twnelau, pontydd, hafnau, gorsafoedd, cytiau locomotifau ac ati, signalau a systemau rheoli eraill a thrydaneiddio rheilffyrdd ar y tir a rheilffyrdd tanddaearol.

Harborau

Yr holl waith a'r adeiladau sy'n uniongyrchol gysylltiedig â phorthladdoedd, glanfeydd, dociau, pierau, jetiau, camlesi a dyfrffyrdd, waliau môr, argloddiau ac amddiffynfeydd dŵr.

Ffyrdd

Ffyrdd, palmentydd, pontydd, llwybrau troed, goleuadau, twnelau, trosffyrdd, ffensys ac ati.

Adeiladu cyhoeddus amhreswyl'

Ffatrioedd a warysau

Ffatrioedd, warysau, canolfannau sgiliau cyhoeddus.

Olew, dur, glo

Bellach wedi'i gyfyngu i waith adfer ar gyfer cyrff gweddilliol y sector cyhoeddus.

Ysgolion, colegau, prifysgolion

Ysgolion a cholegau gwladol (gan gynnwys colegau technegol ac athroffeydd amaethyddol); prifysgolion gan gynnwys neuaddau preswyl, sefydliadau ymchwil ac ati.

Iechyd

Ysbytai gan gynnwys ysgolion meddygol, clinigau, canolfannau lles, canolfannau hyfforddi oedolion.

Swyddfeydd

Swyddfeydd llywodraeth leol a chanolog, gan gynnwys neuaddau tref, swyddfeydd ar gyfer yr holl gyrff cyhoeddus ac eithrio'r lluoedd arfog, pencadlys yr heddlu.

Adloniant

Theatrau, bwytai, pyllau nofio cyhoeddus, safleoedd carafannau mewn canolfannau gwyliau, gwaith ac adeiladau ar feysydd chwaraeon, stadia, caeau rasio ac ati y mae awdurdodau lleol neu gyrff cyhoeddus eraill yn berchen arnynt.

Garejys

Adeiladau ar gyfer storio, atgyweirio a chynnal a chadw cerbydau ffordd, gweithdai trafnidiaeth, depos bysiau, depos cludo nwyddau ffyrdd a meysydd parcio.

Siopau

Datblygiadau siopa trefol y mae Awdurdod Lleol wedi rhoi'r contract ar eu cyfer.

Amaethyddiaeth

Adeiladau a gwaith ar sefydliadau garddwriaethol a ariennir yn gyhoeddus; draenio corstiroedd a draenio amaethyddol, clinigau milfeddygol.

Amrywiol

Yr holl waith nad oes modd ei gynnwys yn amlwg dan unrhyw bennawd arall, megis gorsafoedd tân, gorsafoedd heddlu, carchardai, penydfeydd, cartrefi remand, gwaith amddiffyn sifil, gwaith ar gyfer Awdurdod Ynni Atomig y DU, depos cynghorau, amgueddfeydd, llyfrgelloedd.

Gwaith diwydiannol preifat

Ffatrioedd, warysau, depos cyfanwerthu, yr holl waith a'r adeiladau eraill at ddibenion cynhyrchu neu brosesu diwydiannol, purfeydd, pibellau a therfynellau olew; platfformau cynhyrchu olew â choesau concred sefydlog (nid llwyfannau); gwaith dur preifat; yr holl waith sydd ei angen i adeiladu pyllau glo newydd megis agor siffftiau, twnelu ac ati.

Gwaith masnachol preifat'

Ysgolion a phrifysgolion

Ysgolion a cholegau yn y sector preifat, sy'n cael eu hariannu'n gyfan gwbl gan gronfeydd preifat.

Iechyd

Ysbytai, cartrefi nyrsio a chlinigau preifat.

Swyddfeydd

Adeiladau swyddfa, banciau.

Adloniant

Theatrau, neuaddau cyngerdd, sinemâu, gwestai, tafarndai, bwytai, caffis, gweryslyoedd gwyliau, pyllau nofio, a gweithfeydd sy'n eiddo preifat ac adeiladau ar feysydd chwaraeon, stadia a safleoedd chwaraeon neu hamddena eraill, hostelau ieuencid.

Garejys

Garejis atgyweirio, gorsafoedd petrol, depos bysiau, depos cludo nwyddau ac unrhyw waith neu adeiladau eraill ar gyfer storio, atgyweirio neu gynnal a chadw cerbydau ffordd, meysydd parcio.

Siopau

Yr holl adeiladau ar gyfer dosbarthu at ddibenion manwerthu megis siopau, siopau adrannol, marchnadoedd manwerthu, ystafelloedd arddangos ac ati.

Amaethyddiaeth

Yr holl adeiladau a gwaith ar ffermydd, sefydliadau garddwriaethol.

Amrywiol

Yr holl waith nad oes modd ei gynnwys yn amlwg dan unrhyw bennawd arall, e.e. arddangosfeydd, safleoedd carafannau, eglwysi, neuaddau eglwys.

Gwaith newydd

Tai newydd

Adeiladu tai, fflatiau, byngalos newydd yn unig.

Pob math arall o waith

Yr holl waith adeiladu newydd a'r holl waith y mae modd cyfeirio ato fel gwaith gwella, adnewyddu neu ailwampio ac sy'n ychwanegu gwerth at yr eiddo.²

Atgyweirio a chynnal a chadw

Tai

Unrhyw waith i drawsnewid neu ddarparu estyniad i unrhyw annedd sy'n bodoli eisoes, a'r holl waith arall megis gwaith gwella, adnewyddu, ailwampio, gwaith cynnal a chadw wedi'i gynllunio ac unrhyw fath arall o wariant ar waith atgyweirio neu gynnal a chadw.

Pob sector arall:

Gwaith atgyweirio a chynnal a chadw o bob math, gan gynnwys gwaith cynnal a chadw wedi'i gynllunio a gwaith cynnal a chadw cytundebol.³



¹ Pan ddyfarnir contractau er mwyn adeiladu neu wella adeiladau amhreswyl a ddefnyddir er mwyn darparu gwasanaethau cyhoeddus, megis ysbytai, gan ddeiliaid contractau o'r sector preifat, a ddyfarnwyd dan Fenter Cyllid Preifat, caiff y gwaith ei ddosbarthu fel gwaith 'masnachol preifat'.

² Efallai na fydd contractwyr sy'n adrodd am waith bob amser yn ymwybodol o'r gwahaniaeth rhwng gwaith gwella neu adnewyddu a gwaith atgyweirio a chynnal a chadw yn y sectorau amhreswyl.

³ Ac eithrio lle y nodir, caiff cynlluniau datblygu cymysg eu dosbarthu yn ôl y sector sy'n darparu'r mwyafrif o'r cyllid.

GRWPIAU GALWEDIGAETHOL

Grŵp galwedigaethol

Disgrifiad, cyfeirnod SOC (2010).

Uwch reolwyr, rheolwyr gweithredol a rheolwyr prosesau busnes

Prif weithredwyr ac uwch swyddogion	1115
Rheolwyr a chyfarwyddwyr ariannol	1131
Cyfarwyddwyr marchnata a gwerthu	1132
Rheolwyr a chyfarwyddwyr prynu	1133
Rheolwyr a chyfarwyddwyr adnoddau dynol	1135
Rheolwyr eiddo, tai ac ystadau	1251
Cyfarwyddwyr technoleg gwybodaeth a thelathrebu	1136
Rheolwyr ymchwil a datblygu	2150
Rheolwyr a chyfarwyddwyr storio a storfeydd	1162
Rheolwyr a pherchnogion mewn gwasanaethau eraill nec*	1259
Rheolwyr a chyfarwyddwyr swyddogaethol nec*	1139
Rheolwyr TG arbenigol	2133
Rheolwyr prosiectau a rhaglenni TG	2134
Rheolwyr cyfrifon ariannol	3538
Rheolwyr cyfrifon gwerthu a datblygu busnes	3545

Rheolwyr prosiectau adeiladu

Rheolwyr prosiectau adeiladu a gweithwyr proffesiynol cysylltiedig	2436
--	------

Rheolwyr prosesau adeiladu eraill

Rheolwyr a chyfarwyddwyr cynhyrchu ym maes gweithgynhyrchu	1121
Rheolwyr a chyfarwyddwyr cynhyrchu ym maes adeiladu	1122
Rheolwyr a chyfarwyddwyr trafndiaeth a dosbarthu	1161
Rheolwyr gwasanaethau gwaredu gwastraff ac amgylcheddol	1255
Swyddogion iechyd a diogelwch	3567
Gweithwyr proffesiynol cyswllt cadwraeth a diogelu'r amgylchedd	3550

Staff proffesiynol, technegol, TG a staff swyddfa eraill nad ydynt yn staff adeiladu (heb gynnwys rheolwyr)

Technegwyr gweithrediadau TG	3131
Technegwyr cymorth defnyddwyr TG	3132
Dadansoddwyr a chynghorwyr cyllid a buddsoddi	3534
Arbenigwyr treth	3535
Technegwyr cyfrifyddu ac ariannol	3537
Hyfforddwyr diwydiannol a galwedigaethol	3563
Gweithwyr proffesiynol busnes a chyswllt cysylltiedig nec*	3539
Gweithwyr proffesiynol cyswllt cyfreithiol	3520
Archwilwyr safonau a rheoliadau	3565
Rhaglenwyr a gweithwyr datblygu meddalwedd proffesiynol	2136
Gweithwyr proffesiynol technoleg gwybodaeth a thelathrebu nec*	2139
Asiantau tai ac arwerthwyr	3544
Cyfreithwyr	2413
Gweithwyr cyfreithiol proffesiynol nec*	2419
Cyfrifwyr siartredig ac ardystiedig	2421

Gweithwyr busnes a rheoli prosiectau ariannol proffesiynol	2424
Ymgynghorwyr rheoli a dadansoddwyr busnes	2423
Derbynyddion	4216
Teipyddion a galwedigaethau bysellwrdd cysylltiedig	4217
Swyddogion gweithredol gwerthiannau busnes	3542
Clercod cyfrifon, rheolwyr y gyflogres a chlercod cyflogau	4122
Clercod a chynorthwywyr cofnodion	4131
Clercod a chynorthwywyr rheoli stoc	4133
Teleffonyddion	7213
Gweithredwyr cyfathrebu	7214
Cynorthwywyr personol ac ysgrifenyddion eraill	4215
Cynorthwywyr gwerthu a manwerthu	7111
Swyddogion gwerthu dros y ffôn	7113
Prynwyr a swyddogion caffael	3541
Swyddogion adnoddau dynol a chysylltiadau diwydiannol	3562
Rheolwyr credyd	4121
Ysgrifenyddion cwmni	4214
Galwedigaethau sy'n gysylltiedig â gwerthu nec*	7129
Galwedigaethau canolfannau galwadau a chanolfannau cyswllt	7211
Galwedigaethau gwasanaeth cwsmeriaid nec*	7219
Galwedigaethau gweinyddol elfennol nec*	9219
Gwyddonwyr cemegol	2111
Gwyddonwyr biolegol a biocemegwyr	2112
Gwyddonwyr ffisegol	2113
Technegwyr labordy	3111
Dylunwyr graffeg	3421
Gweithwyr proffesiynol iechyd yr amgylchedd	2463
Dadansoddwyr busnes TG, penseiri a dylunwyr systemau	2135
Gweithwyr cadwraeth proffesiynol	2141
Gweithwyr amgylcheddol proffesiynol	2142
Actiwariad, economegwyr ac ystadegwyr	2425
Gweithwyr busnes a gweithwyr ymchwil cysylltiedig proffesiynol	2426
Swyddogion cyllid	4124
Galwedigaethau gweinyddol ariannol nec*	4129
Galwedigaethau gweinyddol adnoddau dynol	4138
Gweinyddwyr gwerthu	4151
Galwedigaethau gweinyddol eraill nec*	4159
Goruchwylwyr swyddfa	4162
Goruchwylwyr gwerthu	7130
Rheolwyr a goruchwylwyr gwasanaeth cwsmeriaid	7220
Rheolwyr swyddfa	4161
Goruchwylwyr crefftau adeiladu	
Goruchwylwyr crefftau metel, trydanol ac electronig medrus	5250
Goruchwylwyr adeiladu a chrefftau adeiladu	5330
Crefftau pren a dodrefnu mewnol	
Seiri coed ac asiedyddion	5315

Gweithredwyr peiriannau papur a phren	8121	Peirianwyr aerdymheru a rheweiddio	5225
Gwneuthurwyr dodrefn a seiri coed crefft eraill	5442	Logisteg	
Adeiladu a chrefftau adeiladu nec* (25%)	5319	Gyrwyr cerbydau nwyddau trwm	8211
Bricwyr		Gyrwyr faniau	8212
Bricwyr a seiri maen	5312	Galwedigaethau storio elfennol	9260
Arbenigwyr amlen adeilad		Prynwyr a swyddogion prynu (50%)	3541
Adeiladu a chrefftau adeiladu nec* (50%)	5319	Clercod a chynorthwywyr trafndiaeth a dosbarthu	4134
Peintwyr ac addurnwyr		Gweithredwyr peirianeg sifil nad ydynt wedi'u dosbarthu mewn mannau eraill (nec*)	
Peintwyr ac addurnwyr	5323	Gweithredwyr adeiladu ffyrdd	8142
Adeiladu a chrefftau adeiladu nec* (5%)	5319	Gweithredwyr adeiladu a chynnal a chadw rheilffyrdd	8143
Plastrwyr		Gweithwyr chwarela a gweithredwyr cysylltiedig	8123
Plastrwyr	5321	Gweithredwyr nad ydynt yn ymwneud ag adeiladu	
Towyr		Gweithredwyr prosesau creu a thrin metel	8117
Towyr a theilswyr to	5313	Gweithredwyr proses nec*	8119
Llorwyr		Gweithredwyr peiriannau gwaith metel	8125
Llorwyr a theilswyr waliau	5322	Gweithredwyr peiriannau dŵr a charthion	8126
Gwydrwyr		Cyfodwyr (cerbydau a nwyddau metel)	8132
Gwydrwyr, gwneuthurwyr a gosodwyr ffenestri	5316	Archwilwyr a swyddogion profi cyson	8133
Adeiladu a chrefftau adeiladu nec* (5%)	5319	Cyfodwyr a gweithredwyr cyson nec*	8139
Gweithredwyr adeiladu arbenigol nad ydynt wedi'u dosbarthu mewn mannau eraill (nec*)		Galwedigaethau diogelwch elfennol nec*	9249
Gweithredwyr adeiladu nec* (100%)	8149	Glanhawyr a gweithwyr domestig*	9233
Adeiladu a chrefftau adeiladu nec* (5%)	5319	Glanhawyr stryd	9232
Galwedigaethau prosesau glanhau diwydiannol	9132	Garddwyr a thirlunwyr	5113
Crefftau medrus eraill nec*	5449	Gofalwyr	6232
Sgaffaldwyr		Swyddogion diogelwch a galwedigaethau cysylltiedig	9241
Sgaffaldwyr, gosodwyr llwyfannau a rigwyr	8141	Gweithwyr gwasanaethau diogelwch cyswllt proffesiynol nec*	3319
Gweithredwyr peiriannau		Peirianwyr sifil	
Gyrwyr craenau	8221	Peirianwyr sifil	2121
Gweithredwyr peiriannau nec*	8129	Gweithwyr adeiladu a staff technegol proffesiynol eraill	
Gyrwyr wagenni fforch godi	8222	Peirianwyr mecanyddol	2122
Gyrwyr a gweithredwyr peiriannau symudol nec*	8229	Peirianwyr trydanol	2123
Gosodwyr/mecanyddion peiriannau		Peirianwyr dylunio a datblygu	2126
Gosodwyr cynnal a chadw a chynhyrchu gwaith metel	5223	Peirianwyr cynhyrchu a phroses	2127
Gwneuthurwyr ac atgyweirwyr offer manwl	5224	Peirianwyr rheoli ansawdd a chynllunio	2461
Technegwyr, mecanyddion a thrydanwyr cerbydau	5231	Gweithwyr peirianeg proffesiynol nec*	2129
Galwedigaethau peiriannau prosesau elfennol nec*	9139	Technegwyr trydanol ac electroneg	3112
Gwneuthurwyr offer, gosodwyr offer a marcwyr	5222	Technegwyr peirianeg	3113
Gweithwyr adeiladu ac atgyweirio corff cerbydau	5232	Technegwyr adeiladu a pheirianeg sifil	3114
Gosodwyr dur/strwythurol		Technegwyr gwyddoniaeth, peirianeg a chynhyrchu nec*	3119
Gosodwyr dur	5311	Technegwyr pensaernïol a thechnegwyr cynllunio tref*	3121
Crefftau weldio	5215	Drafftismyn	3122
Gweithwyr platiau metel a rhybedwyr	5214	Technegwyr sicrhau ansawdd	3115
Adeiladu a chrefftau adeiladu nec* (5%)	5319	Swyddogion cynllunio tref	2432
Gofaint a gweithwyr gefail	5211	Peirianwyr electroneg	2124
Gosodwyr peiriannau metel a hogwyr	5221	Technolegwyr pensaernïol siartredig	2435
Labrwy nec*		Amcangyfrifwyr, priswyr ac aseswyr	3531
Galwedigaethau adeiladu elfennol (100%)	9120	Technegwyr cynllunio, proses a chynhyrchu	3116
Crefftau trydanol a gwaith gosod		Penseiri	
Trydanwyr a gosodwyr trydanol	5241	Penseiri	2431
Trydanol a chrefftau trydanol nec*	5249	Syrfewyr	
Peirianwyr telathrebu	5242	Syrfewyr meintiau	2433
Crefftau plymio a gwresogi, awyru ac aerdymheru		Syrfewyr siartredig	2434
Plymwyr a pheirianwyr gwresogi ac awyru	5314		
Gosodwyr pibellau	5216		
Adeiladu a chrefftau adeiladu nec* (5%)	5319		

*Heb eu dosbarthu mewn man arall

YMCHWIL CITB

**I gael rhagor o wybodaeth am y Rhwydwaith
Sgiliau Adeiladu, cysylltwch â:
Martin Turner
Uwch Ddadansoddwr Ymchwil
0300 456 7640
martin.turner@citb.co.uk**

citb.co.uk/csn

